

## ЗА НЯКОИ ДРЕВНИ ГРАДОУСТРОЙСТВЕНИ ТРАДИЦИИ НА СОФИЯ

Магдалина Станчева

В съвременното градоустройство на София са се съхранили исторически формирани черти, някои наследени от епохата, когато тракийското селище на мястото на днешния център се е развило като град [1, 2]. Съществуването на тези антични традиции е отдавна осъзнато. Обикновено се твърди, че те са създадени след римското завоевание. Всъщност обаче коренът на някои от тях е много по-дълбок и дори е трудно да се установи в коя епоха лежи тяхното начало. Във всеки случай ранните контакти между праисторическите култури в тази част на европейския континент дават основание да се допусне, че голямото естествено кръстовище на пътища, което съвпада с центъра на София, е било познато на човека преди да има град [3]. Не само направления и теренни особености са определили посоките и мястото на пресичането на тези пътища, а и наличието на горещия минерален извор, който без съмнение е привлякъл заселници. Именно кръстовището и изворът са онези два фактора, които стесняват и определят точно мястото на града. Що се отнася до всички останали условия, благоприятстващи трайното заселване на човека в Софийското поле, те не са достатъчни за възникването на града. Софийското поле е осеяно със следи от праисторически селища и местата на много от тях и сега са обитавани. Но нито едно не се развива като град в епохата, когато се зараждат градовете в нашите земи. Заслужава да се отбележи, че и в следващите епохи нито едно селище в Софийското поле не се развива като конкурентно на София, респ. на нейните предшественици.

Праисторически поселения е имало и на мястото на градската площ на София: от неолита — в кв. „Гео Милев“; от енеолита — на пл. „Девети септември“; от бронзовата епоха — вече на мястото на бъдещия град на сърдите. Традицията на обитаване е едно, а градската традиция се създава вече от по-различни условия.

В софийското градоустройство преди Освобождението в най-едри линии се разграничават два етапа: през първия, който съвпада с античната епоха, се изгражда градоустройствена система, в която се смесват обусловени от природни и исторически дадености принципи; тази система се запазва до голяма степен и през средновековието, до османското завоевание; вторият голям етап е свързан с насилственото разрушаване на тази система през столетията на османското владичество и със заместването ѝ от едно хаотично развитие, при което противоречията между нуждите на покореното население и налаганото от завоевателя се отразяват негативно на града. През този втори етап старите, но жизнени градоустройствени традиции са потиснати. Тяхното частично реабилитиране в следосвободенското градоустройство показва не само сила на традицията, но и рационалността на някои много стари решения.

Разбира се, градоустройството на всяка епоха се подчинява на нуждите на обществено-икономическата формация. Но то включва и трайни компоненти, които не губят стойност. Същевременно животът наслагва постепенно и нови черти, които от своя страна стават традиционни и дори при изменена обществено-икономическа ситуация продължават да се изявяват. Те могат да изглеждат необясними, ако не се разбират техните корени. Те са носители на историческа памет, но са особено уязвими именно когато изглеждат неадекватни на съвременния градски контекст. Изворите на някои от тези традиции ще се опитаме да разгледаме съвсем накратко.

В историята на софийското градоустройство крепостната стена е изиграла много голяма роля. Тази градска рамка, създадена около 176—180 г. [4] е регулатор, но същевременно и ограничител на много елементи на градското устройство и преди всичко на градската площ и на градската комуникация.

Градската площ преди нейното изграждане не съвпада точно с оградената. При строежа на крепостната стена са пресечени сгради и улици в източната част, т. е. преди това Сердика се е простирала по на изток, по-близо до високата пясъчна тераса.

На тази тераса, в най-западната ѝ част (сега при вливането на ул. „Московска“ в пл. „Девети септември“) са открити останки от антични градежи и някакви защитни стени. През епохата на римското владичество на това място се е простирал некропол. Следователно тези градежи са по-стари, вероятно предшествуват изграждането на крепостната стена долу. Най-правдоподобно ни се струва предположението, че на тази височина преди римското завоевание се е намирала укрепена тракийска резиденция, докато долу, в ниската част около минералния извор, е било тракийското селище без съмнение с градски характер още преди римското завоевание [5]. Господстващата над останалата заселена площ височина е имала политически и социален приоритет за предримския Сердонполис (Сердика).

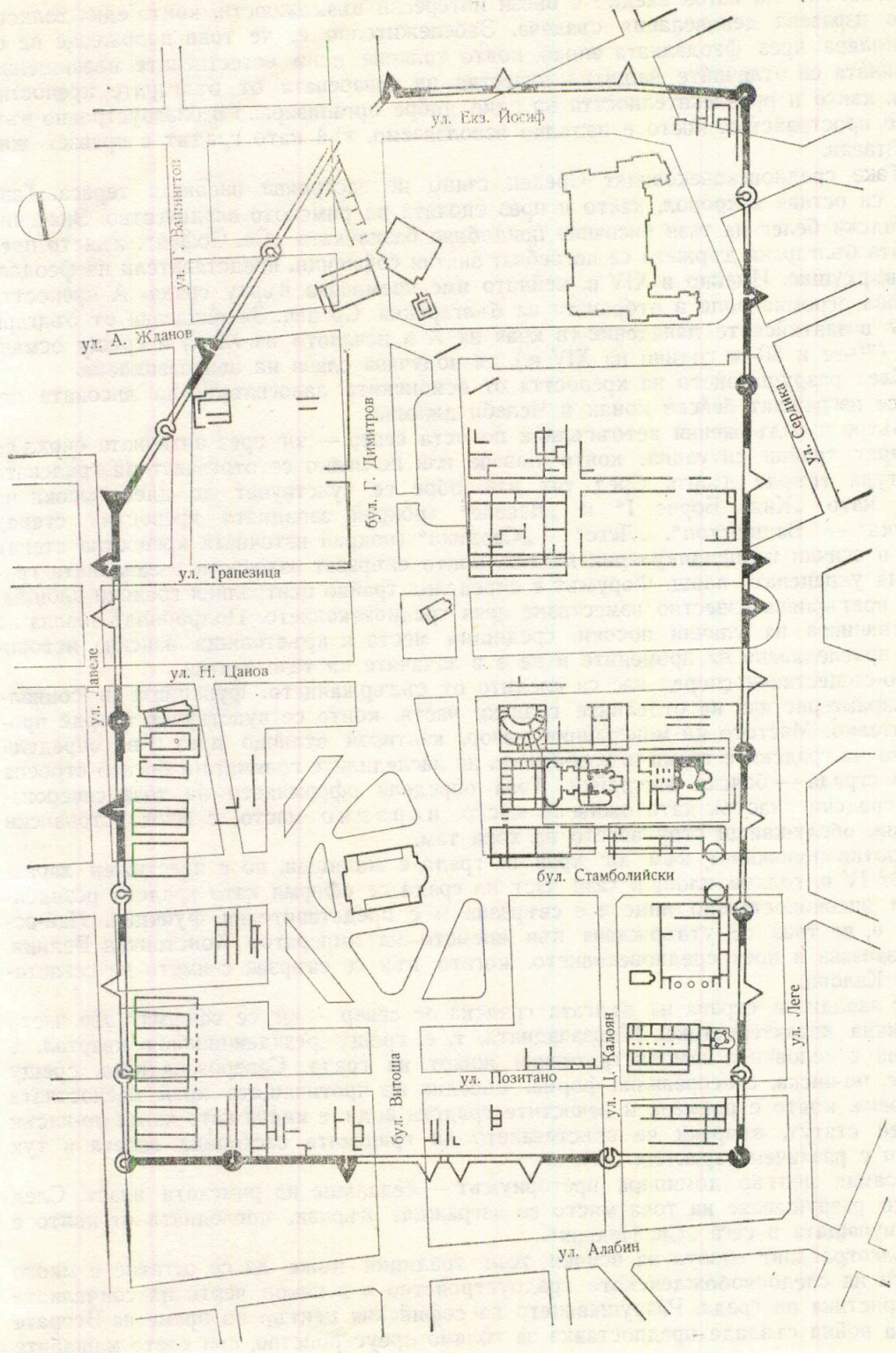
Връзката и отношението между ниското и високото място на града на сърдите без съмнение се изменят съществено след римското завоевание. Може да се предполага, че римската власт не е проявила желание да запази в града безезите на тракийската независимост, като се има предвид отчаяната и продължителна съпротива на сърдите и жестокостта, с която тя е била преодолявана [6]. Първата крепостна стена е била заменена в края на III или началото на IV в. с втора, която минава по нейното трасе, а през VI в. втората стена е била дублирана. Укрепената площ не се изменя.

Извън крепостната стена са останали някои заварени храмове, други се построяват след изграждането ѝ [7, 8]. Извън стената е имало и жилища, и други сгради. Зачестилите нападения, а и порасналото значение на града като център на провинция предизвикват съгъстяване на обитателите вътре в крепостната стена, а оттам и на застройката [9]. Към това се прибавят и новите християнски храмове, за които се търси място и вътре в градските стени [10]. Налага се разширяване на укрепената площ — започва изграждането на нова крепостна стена, която достига на север до ул. „Козлодуй“. Може би тя е останала недовършена — не е познато изцяло западното ѝ трасе. Във всеки случай построяването през V или VI в. на протейизма (предна стена на 20 m от първоначалната) показва, че за отбраната на града не се е разчитало на северозападното градско уширение.

Така на границата между античността и средновековието Сердика е затворена в една сравнително малка за значението на града площ — около 0,17 km<sup>2</sup>. Причина за това са природни дадености, едни от които е трябвало да се изключат, а други — да се включат в укрепената площ. Минералният извор и кръстовището трябва да бъдат естествено вътре. Ограничители на пространството има от изток — стръмно спускащата се пясъчна тераса (тогава много по-висока, сега изкуствено намалена), и от запад — реката (тогава много по-близо), която налага скосяването на северозападния ъгъл.

Трайно са определени местата на влизането в града от четирите главни порти на крепостта, а оттам — и главните градски улици. Едната от тях, която навлиза в града от северозапад, нарушава уличната ориентация изток — запад — север — юг и вероятно е наследена посока, съобразена с предримски строежи в района на термите. С течение на времето тя се изправя. Но старата ул. „Търговска“, старият пл. „Бански“ са може би късни следи на тази ситуация.

Наред с много рационални постижения на създаденото през епохата на римското владичество градоустройство, то утвърждава трайно и някои недотам удобни за развитието на града черти, като ограничената площ и изключването на естестве-



Фиг. 1. План на Сердика и Средец с по-значителните открити археологически паметници

ната височина на изток заедно с онези интересни възможности, които една толкова силно изразена денivelация създава. Забележително е, че това положение не се преодолява през феодалната епоха, която толкова цени естествените възвишения. Причината са отличните защитни качества на заварената от българите крепостна стена, както и привлекателността на едно добре организирано и благоустроено вътрешно пространство, което е напълно използваемо, тъй като градът е превзет жив и обитаван.

Така средновековният Средец също не застроява високата тераса. Тази площ си остава некропол, както и през епохата на римското владичество. Значение на градски белег на тази височина придобива базиликата „Св. София“, където през Втората българска държава се погребват знатни софиянци, представители на феодалната върхушка. Именно в XIV в. нейното име преминава върху града. А крепостта изиграва огромна роля в отбраната на българския Средец. Защищавана от българи срещу византийските нападения (в края на X и началото на XI в.) и срещу османските (70-те и 80-те години на XIV в.), тя получава слава на непревземаема.

След разрушаването на крепостта от османските завоеватели на високата тераса се изграждат бейски конак и Челеби джамия.

Вътре в издължения петогълник по оста север — юг през античната епоха се формират трайни ситуации, които повече или по-малко се отразяват на градската структура твърде дълго. Сред тях най-добре се чувствуват до днес посоки на улици като „Княз Борис I“ и „Лавеле“ (покрай западната крепостна стена), „Ломска“ — „Вашингтон“, „Лега“ — „Сердика“ (покрай източната крепостна стена), както и всички перпендикулярни на тях, които свързват източната и западната граница на укрепената площ. Форумът е определил трайно централния градски площад, който претърпява известно изместване през средновековието. Подробният анализ на изместванията на улични посоки, средишни места и кръстовища изисква историческо проследяване на промените и не е в задачите на тази статия.

По-съществени според нас са следите от съдържанието, функциите и социалната характеристика на отделните градски части, които се чувствуват твърде продължително. Мястото на минералния извор, каптиран отлично през II в., определя мястото на градските терми и, разбира се, на наследилите голямата и богато строена римска сграда — бански постройки. Това определя оформянето на този североизточен градски участък като оживено място, народно място, с много стопански функции, обслужващи струпването на хора там.

Противоположният към юг край на града е жилищен, но с престижен характер. От IV в. голяма площ в тази част на града се оформя като градска резиденция на високопоставено лице и е свързана и с представителни функции. Най-вероятно е, че това се утвърждава във времето на император Константин Велики, но се запазва и през средновековието, когато пък се свързва с името на севастократор Калоян.

От западната страна на дългата градска ос север — юг се оформят две части с различна характеристика. Югозападната, т. е. срещу резиденциалния квартал, е свързана с деловия и административния живот на града. Северозападната, срещу термите, по-ниска, с неправилна форма, съседна на протичащата край крепостната стена река, която е поемала и нечистите градски води, е имала като че ли по-нисък социален статут, въпреки че съгъвяването на градската застройка налага и тук строежи с различен характер.

В самия център доминира преториумът — седалище на римската власт. След неговото разрушаване на това място се изграждат църкви, последната от които е съществуващата и сега „Св. Неделя“.

Дълготрайният отзвук на всички тези традиции може да се отгатне в много елементи на следосвобожденското градоустройство и в някои черти на социалната характеристика на града. Разрушаването на софийския център по време на Втората световна война създаде предпоставка за голямо преустройство, при което мащабите

бяха рязко изменени. Върху площта, която исторически е имала много по-раздробено и разнообразно устройство, се създадоха едри обеми, разделени от пропорционално големи свободни пространства, които покриват една сложна и богата историческа структура.

Към юг, север и запад от преустройения център структурата на античния укрепен град все още се отразява чрез различни градоустройствени преживелици в съвременните градоустройствени елементи.

На изток, извън някогашната крепостна стена, високото място над града е възстановило своето престижно положение от предримско време твърде отдавна, но понастоящем е с изменен, по скоро мемориален и тържествен характер.

Всеки отделен участък на главния софийски център се нуждае от детайлно историческо проучване, за да се потърсят възможните пътища за съхраняване на древните градоустройствени традиции. Само така ще се обвържат логично и ще станат понятни онези археологически паметници, които са разкрити и запазени и които придават безспорно много подчертана специфика на центъра на българската столица.

## ЛИТЕРАТУРА

1. Геров, Б. Проучвания върху западнотракийските земи през римско време. Част II. Сердика и територията ѝ. — Год. Соф. унив. ФЗФ, 11, 1967, № 1, 73—96.
2. Станчева, М. Сердонполис преди Сердика. — В: 100 години Народен археологически музей в Пловдив. Юбилеен сборник II. Материали от научната сесия — 20 октомври 1982 г. Пловдив 1985, 87—90.
3. Станчева, М. Селищната традиция и формирането на българския град. — Векове, 9, 1980, № 5, 32—41.
4. Станчева, М. Надписът за изграждането на крепостта на град Сердика. — Векове, 1, 1972, № 1, 51—55.
5. Станчева, М. Следа в днешния град. За видимата градска традиция. — София, 10, 1987, № 1, 18—20.
6. Кацаров, Г. Принос към старата история на София. — Материали за историята на София, кн. I. С., 1910, 6—9.
7. Бобчев, С. Итоги археологической кампании в Софии в 1952—1956 гг. — Советская археология, 1958, № 3, 211—214.
8. Бобчев, С. Стара Сердика под нова София. — Природа, 2, 1953, № 5, 56—59.
9. Велков, В. Градът в Тракия и Дакия през късната античност (IV—VI). С., БАН, 1959, 26—67.
10. Станчева, М. За местоположението на култовите сгради в Сердика. — Сборник в чест на В. Велков (Под печат). С., БАН.

Постъпила на 4. II. 1987 г.

*Магдалина Михайлова Станчева е старши научен сътрудник, археолог.*