

ЗА ТРАКИЙСКОТО НАСЕЛЕНИЕ В СОФИЙСКО ПРЕЗ IV—V В.

Магдалина Станчева

Въпросът за местното население в нашите земи през епохата на късната античност е най-тясно свързан с въпроса за континуитета между тази епоха и средновековието. От своя страна проблемата за континуитета опира в една от основните проблеми на родната ни история — за етногенеза на българския народ и неговата култура.

През последните години върху епохата на късната античност и на т. нар. варварски нашествия се появиха редица нови изследвания, които хвърлят светлина върху различни нейни страни, като в крайна сметка се стремят да установят една по-точна картина на състоянието на нашите земи в навечерието на създаването на българската държава.¹

Новите археологически открития, голяма част от които са още не-обнародвани, биха допринесли за попълването на тази картина. За съжаление досега в научен оборот почти не са поставени археологически данни² за местното автохтонно — неримско население у нас, което остава да населява нашите земи в края на тази епоха, за т. нар. тракийски субстрат. В същност, доколкото ни е известно, тези данни са и съвсем оскъдни. Затова и изследванията с демографски характер се облягат

¹ Тук няма да даваме изчерпателна справка за тези изследвания. Значителни по тематика и обхват трудове се дължат на Б. Геров (Проучвания върху западно-тракийските земи през римско време, ГСУ ФФ, 54, 1959—1960, кн. 3, с. 155—338 и под същото заглавие ГСУ ФФ, 61, 1967, кн. 1, с. 1—96), на В. Бешевлиев (Проучвания върху личните имена у траките, С., 1965 и особено *Les cités antiques en Mésie et en Thrace et leur sort à l'époque du haut moyen âge, Études balkaniques*, Sofia 5, 1966, p. 207—220). От изследванията на В. Велков, в тази област ще споменем само Тракия и Дакия през късната античност (IV—VI в.), С. БАН, 1959 и студиите: Към въпроса за езика и бита на траките през IV в от н. е. Изследвания в чест на акад. Д. Дечев, С., БАН, 1958, с. 731—739; *Les campagnes et la population rurale en Thrace au IV^e—VI^e siècle, Byzantinobulgarica*, I, 1962, p. 31—66. На въпросите, които тук специално ни занимават, но за по-ранна епоха е посветена работата на Ал. Фол, Демографска и социална характеристика на днешните български земи от I до III в. въз основа на надписите *extra fines provinciarum*, в ИБИД, XXV, 1967, с. 117—123. Същият автор посвещава на положението на тракийското население в късната античност интересни страници в популярната си работа *Дълбоки корени* (С., Изд. на Нац. съвет на ОФ, 1966, Библиотека Героична летопис, г. VII, кн. 1). За края на тази епоха вж. В. Търпкова-Займова, *Нашествия и етнически промени на Балканите през VI—VII в.*, С., 1966.

² Срв. напр. М. Мирчев, Разкопки на тракийското селище край с. Галата, ИВАД, IX, С., 1953, с. 1 сл. Авторът изтъква обаче, че това късноантично селище е силно повлияно от културата на близкия Одесос и тракийското население там е загубило до голяма степен своята самобитност. Вж. също В. Миков, Разкопки из Родопите, ГПНБМ за 1940—1941, С., 1942, с. 28 и сл. На последната работа ще се спрем по-нататък.

почти само на литературни и епиграфски данни.³ Ето защо всички находки, които могат да удостоверят присъствието на такова население и да характеризират поне някои страни на неговото положение и бит в епохата на т. нар. варварски нашествия и след нея, са от голяма научна стойност, тъй като този тракийски субстрат в една или друга степен е включен в новосъздаващата се българска народност.

Тук ще разгледаме някои съвсем неотдавна получени резултати от археологически разкопки, които според нас хвърлят твърде обилна светлина върху този въпрос.⁴

Изтъкнато е вече безспорно различното положение на римските градове на юг и на север от Балкана в добългарската епоха.⁵ Но наред с това специално за Сердика през последните години се получиха нови археологически данни, които свидетелствуват, че положението особено в околността на града е твърде променено, че цветущи и богати имения (*villae rusticae*) са разрушени и опожарени.⁶ Животът в някои от тях е пресекнал напълно. Но в една от изследваните досега извънградски вили във и около разрушените сгради бяха проследени останките на един нов живот на това място, с нови обитатели и устроен съвсем различно от този на римското имение. Тази вила попада в територията на днешна София, на мястото на новоизграждащия се квартал „Стефан Караджа“, м. Герена, но по отношение на Сердика се намира извън крепостната стена, в периферията на римския град. Ето каква картина разкриват нейните останки:

Имението (*villa rustica*) се състои от най-малко шест сгради с различен план и предназначение.⁷ Времето на загиването му може да се определи от съдържанието на една голяма монетна находка. Тя представлява укрито в земята, до основите на една от сградите, съкровище от 240 броя сребърни римски императорски монети, поставени в глинено гърненце. Най-ранните са от времето на император Антонин Пий (138—161), а най-късните — на император Траян Деций (249—251). Крайната граница е близка до времето на голямото готско нашествие, при което Сердика е пострадала значително.⁸

Не само фактът, че съкровището е останало неприбрано след бедствието, което е сполетяло стопанството, но и всички направени след това бедствие преустройства показват установяването на един съвсем нов

³ Вж. А. л. Фол, Демографска и социална характеристика..., с. 118.

⁴ Резултатите от тези разкопки, извършени от Музея за история на София през 1966 и 1967 г. под ръководството на автора на тази статия и с участието на уредниците при Археологическия отдел при МИС Стефка Медарова и Кунка Рогева, бяха докладвани на XII национална годишна отчетна археологическа конференция в Стара Загора през 1967 г. Те не са обнародвани. Някои от наблюденията са споменати в доклад пред I Международен конгрес по балканистика (М. Stančeva, *Le développement et la destruction de deux villae rusticae près de Serdica*, под печат в *Acta* на конгреса).

⁵ В. Велков, Градът..., с. 252; V. Beševliev, *op. cit.*

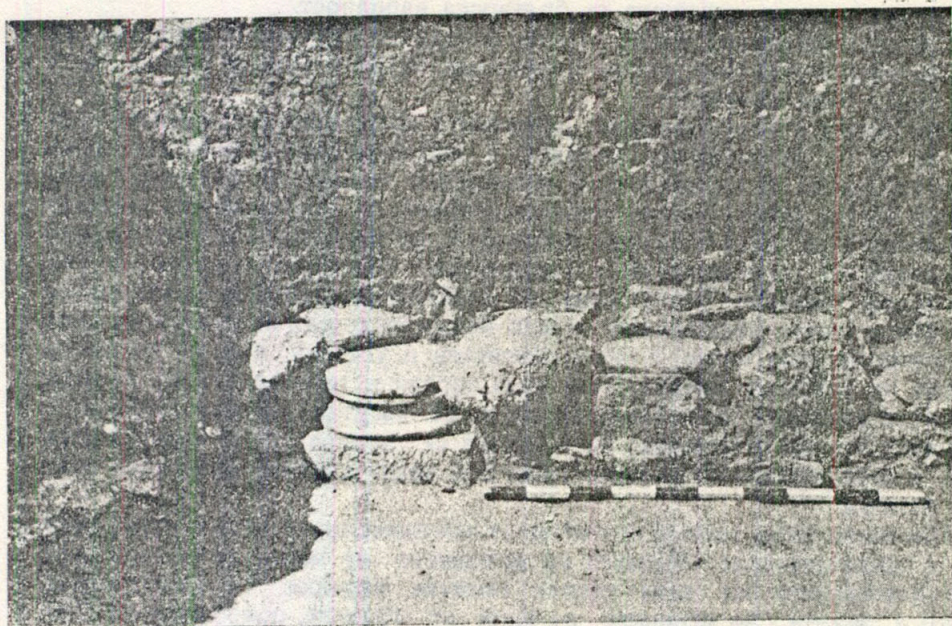
⁶ М. Stančeva, *op. cit.*

⁷ Изследваните шест сгради попадаха в незастрояван дотогава терен, където се изграждаше нов жилищен комплекс. Но не е изключено да е имало и други сгради, чиито останки попадат в застроен отдавна с частни къщи или непроучен терен.

⁸ Вж. Ст. Бояджиев, Принос към историята на крепостната стена на Сердика, *Археология*, I, 1959, кн. 3—4, с. 44. Авторът счита, че готите са причинили толкова значителни разрушения на крепостната стена на Сердика, че била изменена дори строителната техника и крепостта преизградена в смесена зидария (*opus mixtum*).

начин на живот, свързан без съмнение с нови стопани, които имат други обществено-икономически отношения и друг бит.

Така например една от най-големите сгради (сграда № 1)⁹ на стопанството, дълга повече от 45 м, е имала по протежението си тради-



Обр. 1. Вторично зазиждане на интерколумни в сграда № 1 на римската вила в кв. „Ст. Караджа“ — София

ционна за римската архитектура колонада, която е поддържала навес. За новите обитатели тази колонада не е имала вече значение. Интерколумните са запълнени с грубо изградени от подръчен материал стени, от камъни или късове тухли (обр. 1), а на места по протежението ѝ са създадени помещения без определена обща система.

В една друга солидна, сравнително по-малка сграда (сграда № 2) второто ниво на обитаване се установява по новата (вторична) тухлена настилка, която лежи на около 30 см над първоначалното ниво. Настилката е направена от преизползвани тухли, неправилно поставени. Тази настилка, която, както изглежда, е била под на жилище, не може и да се сравни с тухлената настилка от първия период на живот на имението в един обширен хамбар (horreum) (сграда № 3), където дори и при подмянето на счупени тухли е спазена правилната подредба.

Но най-ярка е картината на преустройство на сграда № 4. В първоначалния си вид тя е правоъгълна постройка, дълга близо 50 м, широка 5,5 м, с четири помещения с дължина по 12 и 15 м, с по 3 и 4 входа всяко едно, сравнително тесни (1 м). В помещенията са били изградени

⁹ Номерацията на сградите е условна. Тя е свързана с процеса на разкопаване на тази вила и с документацията на разкопките.

четиригълни тухлени корита, вероятно за поставяне на храна на животни.¹⁰ Планът и размерите, тухлените корита и сравнително простият градеж показват, че това е бил обор, вероятно за дребен добитък. Многото входове са влеснявали влизането и излизането на животните.



Обр. 2. Останки от новоустроени жилища в сграда № 4 на римската вила в кв. „Ст. Караджа“ — София

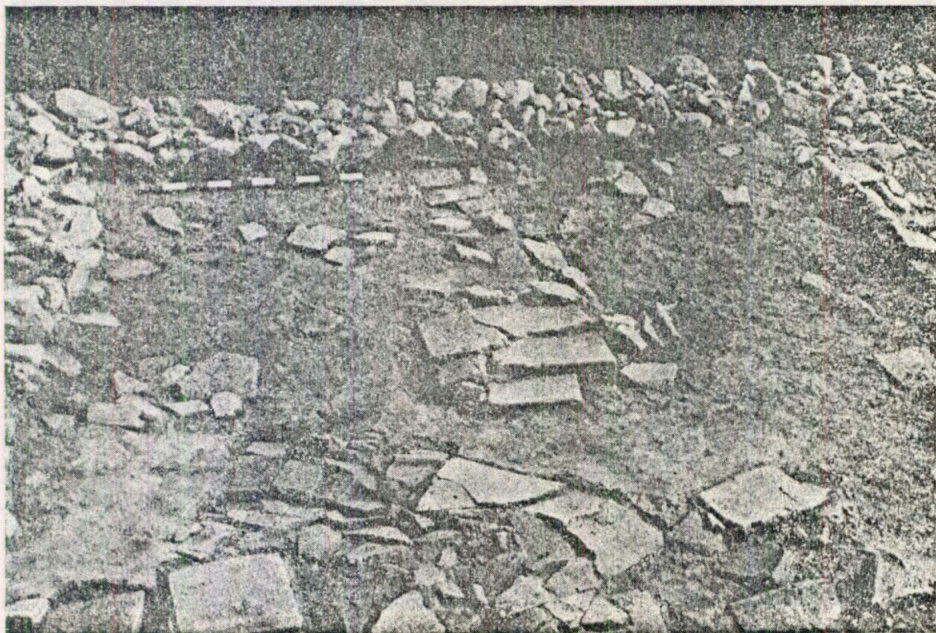
През втория период на живот тук тези обори са преобразени. Използвайки съществуващата сграда, новите обитатели са я преустроили чрез изграждане на вътрешни разделителни стени. При това обстоятелството, че всяко голямо оборско помещение е имало по няколко входа, е било твърде благоприятно за тях. Чрез новите преградни стени са били създадени помещения с отделни входове. Новите стени са изградени по съвсем друг начин, отколкото първоначалните. Тук даже — поне в запазените части — не са използвани камъни и тухли от старите сгради. В основите са поставени неправилни сиво-зеленикави пясъчници, каквито не намираме в другите стари сгради на стопанството. Лицевите страни на стените не са изравнени. Спйката е кал (обр. 2). Не е изключено горните части на тези стени да са били от по-лек материал, може би плет от колове и пръчки, замазан с кал. Характерът на основите, които при това са положени върху стария под на обора, не позволява да се допуска, че те са носели солидно изградени стени.

След разчистването на пластове от натрошени покривни керемиди, които запълваха помещенията на тази сграда, се очерта нивото на живот

¹⁰ Такива тухлени корита се откриха и в големи по размери помещения в имението при с. Обеля, които също са служели за обори.

след преустройството на сградата — неравен под от набити в пръст късове тухли и керемиди, над който многобройни находки свидетелствуват, че тези нови помещения са вече жилища на хора (обр. 3).

Естествено между находките най-голям брой са фрагментите от глинени съдове. Преобладаващите съдове са типични за един скромен до-



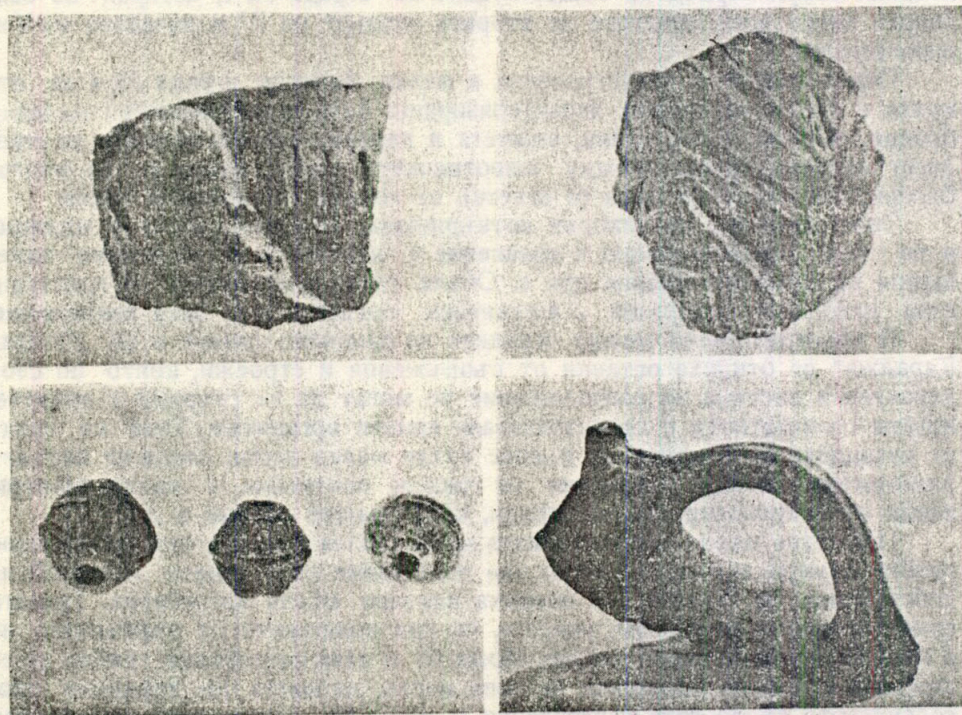
Обр. 3. Поглед върху останките от жилища в сграда № 4 на римската вила в кв. „Ст. Каралжа“ — София

машен бит — гърнета и паници с твърде груба фактура, по-малки и по-големи делви. Два големи долиума бяха смазани на място и върху фрагментите на устията им лежеха груби, работени на ръка капаци. Долните части на долиумите липсваха. Състоянието на находката оставяше впечатление, че горната част е поставена върху късове керемиди и покрита с новоизработен капак, т. е. че част от намерен в складовете на имението долиум е използван примитивно.

Тази част от керамиката, сравнително груба по фактура и проста и еднообразна по форми, не се отличава съществено от провинциалната римска керамика на епохата, например от керамиката в римската вила при с. Обеля — София, която е от същото време. Малко по количество са фрагментите от амфори, доброкачествени и по материал и по изработка. Като изключение и явно случайно попаднали тук са късчетата на две-три чашки и панички terra sigillata.

Обаче това, което прави впечатление веднага, е наличието на сравнително многобройни, но рязко отличаващи се от останалата керамика късове от съдове. Те са направени от глина с голям примес на кварцови частици, дебелостенни, тежки, оформени, както се вижда от запазените

късове, на ръка. Малките размери на фрагментите не позволяват да се възстановят формите. Но те са от гърнета с езичести или само релефно отделени от повърхността дръжки и от стомни. Устията и дръжките на много от тях са покрити с груби коси нарези (обр. 4).



Обр. 4. Фрагменти от тракийска керамика от късното поселение на мястото на римската вила в кв. „Ст. Караджа“ — София

Тази керамика е така необичайна за един обект от късната римска епоха, тя е толкова „архаична“, с толкова отдалечени по време традиции, че ние наистина бихме се поколебали за нейното датирание, ако археологическите данни не я поставяха недвусмислено като съвременна в един комплекс от находки, който, освен с всичко друго, се датира сигурно и с монети. Защото само в тази преустроена сграда № 4 в пласта, който е отложен от нейния втори живот, се намериха 71 бронзови римски монети. Най-ранната от тях е от император Галиен (253—268), но преобладават монетите на Константин Велики (306—337), Констанций (337—361), Валентиниан (364—375) и Валент (364—378), Грациан (367—383). Между нечетливите и много повредени монети има и такива, които по големината и характера на ядрото се датират в V в.¹¹

¹¹ Тези монети са определени от проф. Т. Герасимов, за което тук още веднаж му изказвам благодарност.

Датирането на тази толкова архаизираща по своите черти керамика в друга епоха, предшествуваща римската, не е възможно, тъй като при всички изследвания на терена, заемам от тази *villa rustica*, никъде не се установи следа от предримско селище. Следователно тази керамика е синхронна на всички материали, заедно с които се намира в сигурно установения втори период на съществуване на сграда № 4, датиран по безспорен начин чрез монетите от втората четвърт на IV и началото на V в. включително.

Освен съдове в преустроената в малки жилища сграда № 4 се откриха и други материали, характеризиращи бита на населението: желязна брадва, желязни куки, халки, ножчета и пирони, няколко тежести за стан, десет каменни бруса. Между животинските кости, които не са многобройни, има кости от овци (и агнета), от говеда, от домашна свиня.

Този комплекс от находки потвърждава, че имаме работа с жилища, и то още по-категорично в сравнение с картината в оборските помещения на римското имение при с. Обеля, гдето в огромните им пространства находките, свързани с ежедневен човешки бит, бяха изключение.

В пространството между сградите на римското имение в кв. „Стефан Караджа“ се откриха останки от съоръжения и строежи, които по своя характер и система на разположение не могат да се свържат с времето, когато стопанството е представлявало единен организъм. Това са следи от изградени на открито от късове тухли малки пещи, следи от напълно унищожени поради нетрайния си градеж постройки с малки размери, следи от неправилни дворни огради, калдаръмени пътеки и др.

Най-сетне около великолепната двуконхална сграда с четири вероятно гробни камери в дъното, която ние тълкуваме като семеен мавзолей на собственика на вилата, се откриха няколко късни погребения. Тяхната ориентировка — север—юг, показва, че при полагането на мъртвците не е спазван християнският ритуал. Може би и тези погребения трябва да се свържат с новото население на това място, за което по традиция пространството около вече изоставения и може би полуразрушен мавзолей се е възприемало като гробищно място.

Ако се опитаме да изтълкуваме изложените накратко археологически факти, биха могли да се направят следните заключения:

Едно голямо и цветущо римско стопанство, чиито сгради са подчинени и съобразени с изискванията на едро /земеделие и скотовъдство, загива през последните десетилетия на III в. Най-вероятно е причината за това загиване да са готските нашествия от третата четвърт на века. Вероятно поради обстановката на несигурност в тази епоха собствениците на имението не се завръщат дори и след настъпването на относително мирни времена. Животът в имението не е подновен и от други нови собственици, които да съживят стопанството с неговата дотогавашна система на устройство и дейност.

Може би след известен период на запустение тук се настаняват обитатели, чиито бит и обществени отношения са такива, че старото устройство на стопанството е неподходящо за тях. Големите обори и хамбари, големите складове за храни, в които са се приютявали добитъкът и добивите, принадлежащи на един собственик, са били ненужни на новите обитатели — селяни, дребни собственици, които са обработвали късове от земите на бившото стопанство и са притежавали малко домашни животни.

Ето защо те са преустроили обширните обори в едноклетъчни жилища, изградили са помещения под навесите на някогашната колонада, в пространствата между сградите са строили без определен ред нетрайни постройки и пещи.

Тези нови обитатели са били привлечени тук сигурно от плодородните, пригодени за обработване земи на изоставеното стопанство, които са давали по-добри условия за поминък, отколкото по-рано обитаваните от тях места. От друга страна благоприятно обстоятелство за тях е била близостта на големия град. Той е бил редовен консуматор на производените от тях селскостопански продукти. А заселването на производително селско население близо до града, което е доставяло храни на неговите пазари, е било благоприятно и за Сердика. Защото Сердика без съмнение е изпитвала нужда от такъв род стоки в епоха, когато повечето от околните стопанства са били или разрушени и изоставени, или пък несигурността и социалните промени са се отразявали зле на тяхната стопанска дейност.

Големият брой монети, намерени в жилищата, които новите обитатели на това място са си устроили в някогашните обори (сграда № 4), са сигурно доказателство за интензивни търговски връзки с града. На сердикийските пазари това селско население се е снабдявало с някои необходими за живота му занаятчийски произведения, навярно предимно земеделски сечива. Амфорите в неговите жилища също са дошли по пътя на търговски обмен.

Новите обитатели явно не са прилагали системата на натурален обмен, а са продавали своите селскостопански произведения срещу пари. Само така може да се обясни това изобилие на монети, и то само в няколко жилища. При това тези 71 намерени монети отразяват навярно непълно количеството на налични парични средства в един определен момент от живота на обитателите на тези жилища, който трябва да се приеме като краен момент за съществуването им тук.

Защото и този втори период на живот е бил внезапно прекъснат и картината, която се открива при изследването на отложените от него пластове, се затваря и запечатва от рухналия над всичко това покрив на сграда № 4 в нейния преустроен в малки жилища вид.

Кога е бил прекратен този втори период на живот или по-точно в какви хронологически рамки е протекъл той? Като се изключи една монета от император Галиен (253—268), останалите четливи монети се разполагат по протежението на IV в., а една част могат да се датират в V в. Тук трябва да се имат пред вид две обстоятелства: едното е, че монети от IV в. са могли да бъдат използвани и през V в. Второто е, че сравнително малобройните монети, които могат да се определят в V в., не показват липса на търговски връзки през това време и изобщо не могат да поставят под съмнение съществуването на живот тук и през V в. Наблюденията върху монетните находки от тази епоха и в самия град Сердика, макар и да не са подведени под една точна статистика, показват, че в V в., дори и в първата му половина (т. е. преди хунското нашествие), те са твърде оскъдни както в сравнение с монетните находки от IV в., така и с тези от VI в. Следователно малкият брой монети, които могат да се датират в V в., произхождащи от разглеждания тук археологически обект, съответствува на също така малобройни находки от

самия град, чието съществуване през този период не се поставя под съмнение.

От друга страна, липсата на каквато и да е монета от император Юстиниан (527—565) сред находките от сграда № 4 на нашия обект, която тук ни служи като най-сигурна опора за датирането на втория период на живот на стопанството, показва, че в VI в. тук вече няма живот. Защото VI в. в самата Сердика е богато документиран с монетни находки. Ако създаденото на мястото на изоставената *villa rustica* малко поселение е продължавало да съществува през VI в., и тук биха се откривали монети от това време.

Изложените съображения ни карат да приемем, че животът на новите поселници е бил прекратен през V в. Най-вероятно и в този случай е да се предположи, че причина за това са хунските нашествия в средата на века. Наистина, археологическите проучвания на обекта в кв. „Стефан Караджа“ в София не се натъкнаха на такава ярка картина на опожаряване и разруха, каквато се откри при разкопките на късно-римската вила при с. Обеля.¹² Но това се дължи на съвсем различното състояние на тези две имения в околността на Сердика. Докато стопанството при с. Обеля до средата на V в. живее пълнокръвно като единно едро земеделско-скотовъдно имение, чиито обори и складове, пълни с добитък и хранителни продукти, са представлявали примамлива цел за нападателите, поселението в кв. „Стефан Караджа“ далеч не е предлагало такава привлекателна плячка.

Археологическите наблюдения позволяват да се направи опит за характеристика на обществено-икономическото положение на новите обитатели в кв. „Стефан Караджа“. Явно е, че тяхната социална структура е такава, че те не възстановяват стопанството като единен производствен организъм. Те са дребни собственици, които си устройват отделни едно-клетъчни (семейни) жилища. По всяка вероятност те са свободни производители, които обработват поотделно късове от земята и отглеждат поотделно по малко добитък.¹³ Ако те бяха заселени само като работници в това имение, подчинени на някакъв собственик или на неговия управител, добивите и добитъкът щяха да бъдат настанени в общи помещения и старите обори и складове нямаше да бъдат преустройвани в малки и непригодни за такава цел помещения. Пръснатостта на монетните находки в новоустроените жилища също така показва известна независимост на стопанската дейност на техните обитатели.

Тълкуването на археологическите данни позволява да се добавят още някои черти към характеристиката на тези нови обитатели. Строежите, направени по време на техния живот на това място, са в това отношение твърде указателни. При никоя от изградените допълнително стени не е употребен хоросан. Навсякъде спойката е кал. На височината, на която са запазени, тези стени са така нестабилни в конструктивно отношение, че едва ли са могли да носят голямо натоварване. В някои

¹² Кратки сведения за тези разкопки вж. у М. Станчева, Сердика през епохата на римското владичество, в: Беседи за миналото на нашата столица, С., Издат. на Нац. съвет на ОФ, 1965, с. 25—26.

¹³ За това, че в правните паметници на епохата IV—VI в. се прави рязка разлика между колони и свободни селяни, вж. Д. Ангелов, Към въпроса за разложението на робовладелческите отношения. Изследвания в чест на М. Дринов, С., БАН, 1960, с. 262.

случай, например в сграда № 1, са изградени малки преградни тънки стени само от късове тухли. Но особено показателен е градежът на вече споменатите разделителни стени в сграда № 4. Като се имат пред вид солидните строителни традиции, установени и развити в нашите земи през епохата на римското владичество, трябва да се предположи, че новите обитатели на имението са били съвсем чужди на тях, че те не са прилагали римската строителна техника, че може би не са я познавали. Иначе дори при относително лоши условия те биха показали, че познават и използват тази техника. По този примитивен начин може да строят хора, които са все още чужди на римската култура или, иначе казано, които твърде непълно са засегнати от романизацията. Едва ли тези нови обитатели преди заселването си тук са живели в близост с римски град или в някаква зависимост от преките носители на римската материална култура. По-скоро би могло да се допусне, че до заселването си тук те са били в сравнително малък контакт с града, че са обитавали отдалечени от него, може би планински райони около сердикийското поле. На това място са били привлечени, както вече изтъкнахме, от значително по-добрите условия за живот: равнинна обработваема земя, пасища за добитъка, близост до голям град. Дори и съществуването на изоставените и може би полупорутени сгради не е било без значение при избора на новото място за живеене, тъй като техните солидни градежи са били приспособени и използвани. Трябва да се отбележи при това, че начинът, по който новите обитатели градят своите жилища, отразява именно етапа на тяхното развитие, в който те се заселват тук, защото устройването на жилища е била тяхната първа грижа и дейност на новото място.

Друг елемент към характеристиката на това население прибавя наличието между употребяваната от него типична провинциално-римска домашна керамика на груба, архаична по вида си посъда. Това може да се счита като особено важно свидетелство за дълбоки местни традиции, съхранени тъкмо поради сравнително по-слабия контакт с римско и романизирано население по времето, предшествуващо настаняването му в земите на изоставената *villa rustica*.

Разбира се, картината, която археологическото изследване ни открива, не показва това население в някаква статичност, а, напротив, забелязват се и черти на развитие, на сближаване с града, на контакт, който, както отбелязахме по-горе, е отразен в самите находки.

Между досега публикуваните археологически находки от нашите земи, които ни са известни, определени като тракийски от епохата на IV и V в., е и некрополът от с. Павелско, Асеновградско.¹⁴ Това са гробове, ориентирани по християнски обичай, в които като приложение са поставени глинени съдове. Но тези канички и паници имат твърде типични за провинциалната римска керамика форми и изработка. Разкопвачът В. Миков приема, че се касае за тракийско население, тъй като според него в сърцето на Родопите нито по-рано, нито по-късно не са живели нито гърци, нито римляни, а да се допуска, че тези гробове са на славяни в V в., е още рано.¹⁵ В. Миков счита, че това тракийско население е нероманизирано или непогърчено. Авторът заключава, че тра-

¹⁴ В. Миков, пос. съч., с 28 и сл.

¹⁵ Пак там с. 32.

кийските племена през V в. са погребвали „своите умрели не чрез изгаряне и насипване на могила над покойниците, а са ги заравяли по християнски, т. е. в гробове, в които телата са били ориентирани от запад към изток“¹⁶. По-нататък той отбелязва, че наличието на съдове при умрелите е остатък от езическите обичаи на тези християнизирани траки.

Ние се спираме тук по-дълго на тази находка, защото тя е синхронна на нашата и приписана на тракийско население. Но ние считаме, че при некропола до с. Павелско основанията да се определи населението, което го е оставило, като тракийско нероманизирано са твърде малко. Те не се облягат нито на начина на изграждането на гробовете и ориентацията им, нито на керамичните съдове в тях. По характер тези съдове са римски, а обичаят да се поставят керамични съдове в гробове е засвидетелствуван в десетки случаи на гробни находки от раннохристиянската епоха, без те да носят тракийски традиции.

В случая с нашето поселение край Сердика картината е много по-ярка, характерна и недвусмислена. Споменатите по-горе гробове край мавзолея, които ние с известна уговорка отнасяме към новите заселници, са ориентирани север—юг, т. е. не по християнския ритуал. Това също може да отразява една по-голяма консервативност.

И така археологическите разкопки и тълкуванието на установените факти на обекта в кв. „Стефан Караджа“, м. „Герена“ в София разкриват демографски и обществено-икономически промени, които се осъществяват през IV в. и първата половина на V в. В плодородното поле около Сердика се спуска от по-далечните ѝ околности местно население, което вероятно са траки. На мястото на робовладелското едро стопанство те създават поселение от свободни селяни. Ето една великолепна илюстрация на това, как т. нар. варварски нашествия стават причина за промени от социално-икономически характер.

Тези заселници идват със своя твърде малко засегната от романизацията култура. Но те установяват много скоро контакт с големия римски провинциален център Сердика. Това са връзки на мирен търговски обмен, които ползват и двете страни.

След средата на V в. ние не можем да документираме на това именно място следите на тракийско население. Явно е, че то е прокудено по някакви причини и те могат да бъдат главно и най-вероятно хунските нападения в средата на века.

Но самият факт, че това население вероятно е местно, че неговата икономика и бит, макар и явно да го показват като уседнало, не биха били катастрофално засегнати от едно временно изместване, тъй като не са свързани с някаква тежка и сложна организация, с някаква скъпа и неподвижна материална база, позволява да се предполага, че то нито е изчезнало, т. е. унищожено, нито е емигрирало някъде далеч. Неговата подвижност и приспособимост към условията на живот в тази земя, в този район, който е негов роден край, са му позволили да се съхрани и при трагичните събития в средата на V в. И ние имаме всички основания да смятаме, че ако тук, на същото място няма свидетелство за неговото присъствие в следващия век, едно упорито археологическо

¹⁶ В. Миков, пос. съч., с. 32.

дирене рано или късно ще установи поселенията на местно население, неправопено в изявите на своята материална култура и в VI, и може би в VII век.

LA POPULATION THRACE DE LA RÉGION DE SOFIA PENDANT LE IV^e ET LE V^e SIÈCLES

Magdalina Stancheva

(Résumé)

L'auteur examine le problème de la population thrace au cours de la basse époque romaine, en se basant sur les données archéologiques provenant des fouilles d'une villa rustica découverte sur le territoire actuel de Sofia. Ces données démontrent que ce florissant domaine, comprenant plusieurs bâtiments économiques, une maison d'habitation et un mausolée, a été détruit vers le troisième quart du III^e s., probablement au moment des invasions gothes. Après une période d'abandon, il est fort probable que la villa rustica a été occupée par d'autres habitants. Ces derniers n'ont pas conservé l'ancien aménagement de la ferme. Dans les anciennes étables ils ont établi grossièrement des logements d'une pièce. Les objets trouvés dans ces logements attestent que les nouveaux habitants étaient des gens simples — des agriculteurs et des éleveurs. Parmi les fragments en céramique il y a quelques-uns qui diffèrent profondément de la céramique romaine de ce temps et attestent leur appartenance à d'autres traditions ethniques. Les nombreuses monnaies du IV^e et V^e s., trouvées dans ces habitations, prouvent que leurs habitants étaient en relations commerciales avec Serdica.

Sur la base de ces trouvailles l'auteur est d'avis qu'après l'abandon par ses premiers propriétaires, la villa a été occupée par des habitants locaux, probablement d'origine thrace, qui travaillaient les terres d'alentour et fournissaient à la ville des produits agricoles. L'auteur tente de caractériser la situation sociale de cette population.