

ЗА ЗИДАНАТА ДОМАШНА ПЕЧКА В НАШИТЕ ЗЕМИ
ПРЕЗ ЕПОХАТА НА ТУРСКОТО ВЛАДИЧЕСТВО

МАГДАЛИНА СТАНЧЕВА и КИПРИЯНА КРЪСТАНОВА

Ролята на огнището в най-общ смисъл на думата и на неподвижното отоплително тяло в българския дом е изтъкната твърде подробно в нашата етнографска литература.¹ Но данните, с които са боравели досега нашите изследвачи, са от сравнително късно време. Ако се опитаме да потърсим в по-отдалечени времена формата и устройството на отоплителната печка, ние се изправяме пред почти пълна липса на данни. Запазените до днес най-стари образци на печки например в Арбанаси или, вече от по-късно време, в Копривщица и другаде не са по-стари от XVIII в.²

Наистина за първите векове след образуването на българската държава съществуват археологически данни за устройството на зиданата печка в типичното за епохата жилище — полуземлянката.³ Но нещо по-добре запазено от епохата на Втората българска държава засега не е известно. При археологически разкопки на десния бряг на р. Янтра, източно от хълма Царевец, са разкрити жилища с издълбани в здравата пръст на стената пещи.⁴ Не може да има съмнение, че при високата градска материална култура на тази епоха въпросът за затоплянето на жилищните помещения е имал свое решение. Пряко свидетелство за това, че в богатия — в случая в царския — дом зимно време е имало отопление, е сведението в житието на св. Сава от Теодосий, че Иван Асен II, като посрещнал светеца, наредил „да живее в топлите палати поради студеното време“⁵.

¹ Ст. Георгиева-Стойкова, Огнището в българския бит, С., БАН, 1956. Вж. също посочената там литература.

² Вж. напр. Кратка история на българската архитектура, С., 1965, стр. 146; обр. 142 — зидана печка в къщата на Костанцалиев; обр. 267 — зидана печка в Торомановата къща; Ст. Георгиева-Стойкова, пос. съч., стр. 89; обр. 85 — печка в малката къща на Старирадеви; обр. 87 — печка в къщата на Кандиларови; Т. Златев, Българската къща през епохата на Възраждането. С., 1955, стр. 119 — зиданите печки в Арбанаси; F. Kanitz, La Bulgarie danubienne et le Balkan, Études de voyage (1860—1880), Paris, 1882, стр. 359; и т. н.

³ Ж. Вълчарова, Славянски и славянобългарски селища в българските земи от края на VI до XI век, С., 1965, стр. 25, 31, 34, 37, 53, 55 и др.

⁴ Я. Николова и Н. Ангелов, Средновековен квартал на хълма Момина крепост във В. Търново, Археология, г. V, 1963, кн. I, стр. 35 и сл. Авторите наричат съоръжението „пещ“, но то играе роля на отоплителна печка.

⁵ Кр. Миятев, Царевград Търнов, Археология, г. VI, 1964, кн. 3, стр. 11.

С публикуваните тук материали, които произхождат от София, и с помощта на сравнителни образци от други страни, ние се надяваме да изясним до известна степен устройството и изгледа на един вид градска жилищна печка от епохата на турското владичество у нас.

* * *

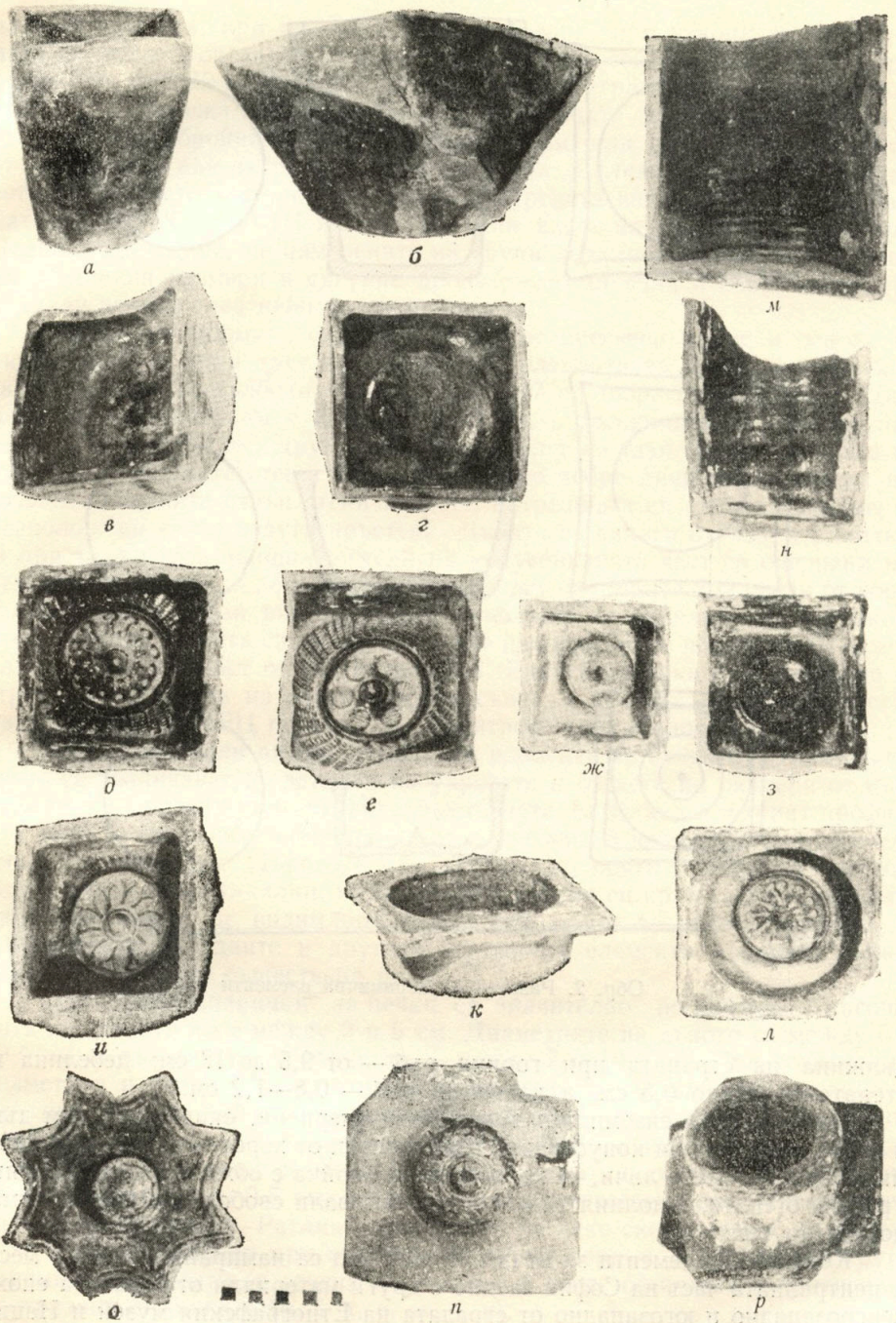
Многократно при различни изкопи за строежи в София и при археологически разкопки се откриват своеобразни керамични предмети, най-често с форма на пресечен конус, който завършва като основа на пирамида, покрити с глеч само от вътрешната страна (обр. 1). Подобни керамични предмети са намирани и в други градове и образци от тях се съхраняват в някои от нашите музеи.⁶ Те са познати и като декоративен елемент във високите зидани отоплителни печки от епохата на Възраждането.⁷ Тези елементи не са били обект на внимание и на изучаване нито като конструктивен, нито като декоративен елемент на печката, нито пък като продукт на грнчарското производство. Твърде голямото разнообразие на тези керамични елементи от София по отношение на големина, форма и декорация ни позволява да се занимаем тук с тях и да потърсим тяхното място и роля в конструкцията и декорацията на градската печка. Нашата работа се опира не само на повече от шестдесет цели или почти цели образци от археологическия фонд на Музея за история на София, но и на наблюденията, свързани с тяхното намиране, и на многоброен фрагментарен материал, открит заедно с по-цялостните материали.

Най-разпространеният вид от интересуващите ни керамични предмети има споменатата вече форма — кръгло плоско дъно, от което нагоре стените се разширяват конусовидно, но завършват като основа на пирамида с хоризонтално отрязан ръб (обр. 1 а, б, в, г.). На дъното отвън личат ясно следите от отрязване с жичка — свидетелство, че предметът е точен на тежко грнчарско колело, на което глината се прилепва плътно. При източването се е получавал пресечен конус, който обаче веднага е оформян в горния си край като квадратно устие (обр. 2 б). Това е ставало с притискане на срещуположните стени с плоски предмети, навярно дъсчици. Ъглите са дооформени с пръсти, което личи ясно и сега. Употребената глина не е много фина, но добре пречистена. Отвътре стените и дъното на подобния на дълбока паница с квадратно устие предмет са гладки, покрити със зелена глеч върху ангоба. Ангобата, а понякога и петна от глечта са се разлели и по горния край на външната страна на стените. Но явно е, че за тяхната украса грнчарят въобще не се е грижил, тъй като те не са се виждали. Винаги изцяло покрит с глеч е ръбът на предмета, който в същност очертава контура му при монтирано положение.

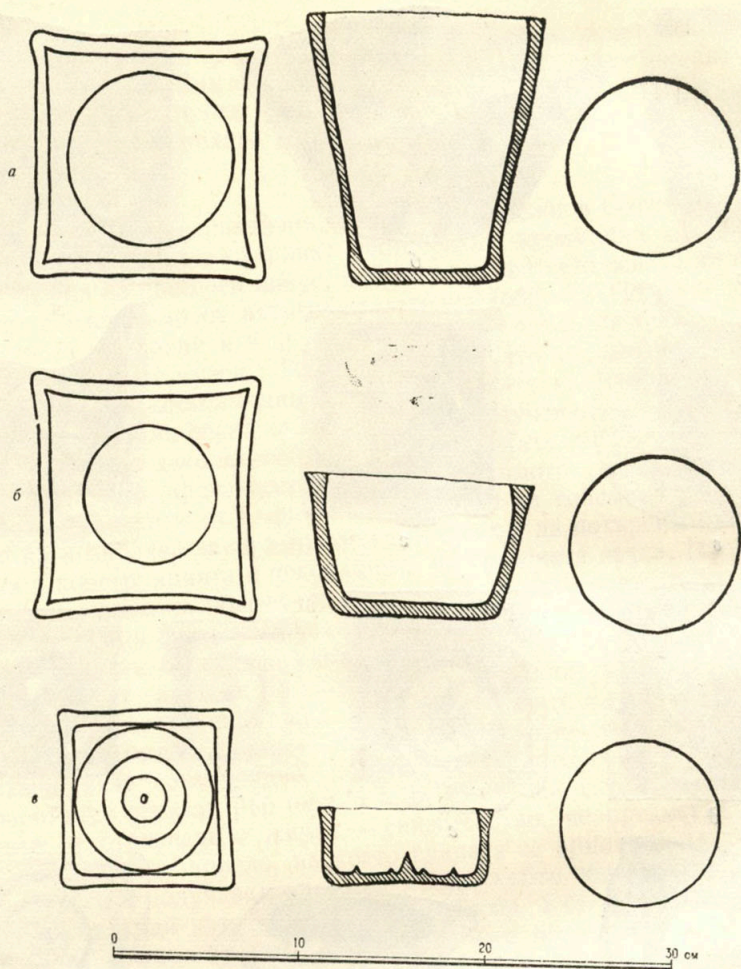
Размерите на този вид керамични елементи за печки са следните: диаметър на дъното — между 8,3 и 12 см; височина — между 6 и 12 см;

⁶ Разнообразни по форма и украса керамични елементи се пазят в музея в гр. Етрополе. Директорът на музея Кр. Матеев бе любезен да ни покаже тези материали и да ни даде сведения за мястото им в запазените образци от стари печки. Самите печки се изграждат от късове турски керемиди или тънки тухлички и в тях се вграждат малки „грненца“ с квадратен или кръгъл отвор на разстояние 8—20 см, със задънената част към огъня.

⁷ Примери на печки с вградени керамични елементи са посочени в някои общи съчинения, но те също не са били предмет на специално внимание. Накратко на тях се спира Ст. Георгиева-Стойкова, пос. съч., стр. 89.



Обр. 1. Керамични елементи от печки



Обр. 2. Разрези на керамични елементи

дължина на страната при горния ръб — от 9,5 до 17 см; дебелина на стената — средно 0,5 см, а на самия ръб — 0,8—1,2 см.⁸

Почти всички екземпляри имат отвън очернени, окадени от дим дъна и стени в долната си конусовидна част и следи от хоросан по горната пирамидална част. Ясно личи, че хоросановата спойка е обхващала само горния край на стените, а долният и дъното са оставали свободни и димът е имал достъп до тях.

Керамични елементи за печки от този вид са намирани на много места в централната част на София заедно с други материали от турската епоха: северозападно и югозападно от сградата на Етнографския музей и Нацио-

⁸ Съхраняваните в Музея за история на София предмети носят инвентарни номера МИС А 47, 49, 59, 479, 1446—1450, 1642, 1651, 1652, 1676, 1677, 2512, 2558—2560.

налната галерия, при изкопи в сегашния парк, при изкопи за магистралата на топлопровода по бул. „Г. Димитров“ в сектора между ул. „Трапезица“ и ул. „Екз. Йосиф“, при строежа на сградата на Министерския съвет, при строежа на хотел „Рила“ и на сградата на Кореком северно от него. По-многобройни групи, намерени заедно или наблизко, произхождат от разкопките във вътрешния двор на хотел „Балкан“, където се откриха останки от гъсто застроени жилища от турската епоха, добре датирани с материали от XV—XVIII в.,⁹ и при един изкоп на Ларгото на центъра. Прави впечатление, че намерените на групи керамични елементи за печка имат еднакви размери и сигурно произхождат от една и съща печка, попаднали заедно след нейното разрушаване.

Близки по форма — съставени също от пресечен конус и основа на пирамида — са един друг вид керамични елементи за печка, които обаче са значително по-дълбоки — между 13 и 17 см (обр. 1 а; обр. 2 а). Диаметърът на дъното им е средно 8,5—9 см, а дължината на стената при ръба — 11,5 до 13 см. Друг отличителен белег на тази група е липсата на глеч по вътрешните стени. При тях особено добре личи техниката на източване. Гладките отвън стени имат по вътрешната си страна равномерно разположени слабо издути пръстени. Дъната са винаги отрязани с жичка. И при тази група външните стени на конусовидната част са очернени неравномерно от дим, а по горната външна част на стените има следи от хоросанова spojка. Този вид керамични елементи не са намирани на много места в града. Досега са ни известни две находки от не повече от 10 екземпляра, голямата част от тях натрошени. Едната находка е от изкопите за строеж на сградата на Министерския съвет, а другата — от изкопите за магистралата на ТЕЦ по бул. „Г. Димитров“ пред Халите.

Всички останали видове керамични елементи за печка с четириъгълен отвор се различават по детайли на украсата и отчасти по размери от първата група (със зелена глеч). Но съществената им отлика е техният профил. Тук вече не откриваме комбинация от конусовидна долна част и пресечено пирамидална горна. Дъното е лак кръгло, но почти непосредствено над него стените са вертикални, като ъглите в долния си край са леко заоблени (обр. 2 в). Както ще видим по-нататък при опита за реконструиране на положението на едните и другите керамични елементи в самата печка, тази отлика играе съществена роля.

Тази група „панички“ за печки са значително по-плитки — височината на стените им е между 3 и 5 см. Диаметрите на дъното са между 6 и 10,5 см, а дължината на страната — между 7 и 10,8 см. При това между диаметъра и дължината на страната има едно определено съотношение — на „паничка“ с най-малък диаметър — 6 см — страната е също минимална — 7 см, а „паничките“ с диаметър 10,5 см имат страна 10,8 см. Във всички междинни размери разликата между диаметъра и дължината на страната е около 0,5 см, което е напълно естествено при вертикалните спрямо дъното стени. Разликата се дължи на леко скосения ръб на дъното и на леко удебеления при отсичането ръб на горния край. И тази група керамични елементи са точени на колело, а после оформяни с притискане и отрязани с жичка (обр. 1 д, е, ж, з, и).

⁹ М. Станчева, Турски фаянс от София, ИАИ, XXIII, 1960, стр. 111; М. Станчева, Средновековна сграфито керамика от София, Сб. Сердика, I, С., 1964, стр. 171, 183.

¹⁰ Инв. № МИС А 327, 570, 571.

Всички екземпляри от тази група са покрити отвътре с глеч, при едни само зелена, при други — зелена и жълто-кафява. Само един екземпляр има гладка вътрешна повърхност на стените.¹¹ Всички останали имат отвътре на дъното си релефна украса, чиито основни елементи са един изпъкнал кръг и островърха пъпка в центъра му. Група намерени на едно място панички са украсени само с кръг с пъпка в центъра и покрити само с тъмнозелена глеч (обр. 1 ж, з).¹² При останалите орнаментът е усложнен, като пространството между кръга и пъпката е оформено като релефна розета чрез удълбаване със специален инструмент на междините между листата на розетата (обр. 1 д, е, и).¹³ При три екземпляра листата са оформени различно, покрити с релефна фина щампована мрежа (обр. 1 е) или съставени от миндаловидни назъбени формички.¹⁴

Около изпъкналия кръг са разположени радиални, но малко косо еднакви по дължина пунктирани ивици, получени чрез притискане със специален гребен.

Кръгът със затворения в него орнамент е покрит с жълта или жълто-кафява глеч и така се откроява върху останалата зелена вътрешна повърхност.

При тази група керамични елементи за печка очерна от дим е само външната страна на дъното, а остатъци от спояващия хоросан има по цялата външна повърхност на страничните стени.

В керамичните елементи с четириъгълен отвор и вертикална стена грънчарят е създал вариант, при който външното очертание на плочката е квадрат, а в него е вдълбан кръгът (обр. 1 к, л).¹⁵

С два, и то не цели екземпляра е представена една друга форма на керамични елементи за печка. Те представляват полуцилиндри, покрити само отвътре с тъмнозелена глеч.¹⁶ Външната им повърхност е силно окадена. Те имат различна големина — единият има къса страна 12 см, другият — 16 см, по дължина са запазени до 16 и 19 см. Тези предмети са били източени като цели цилиндри и после разрязани (обр. 1 м, н).

Всички описани дотук форми и варианти на керамични елементи за печка имат конкавна лицева страна. С няколко екземпляра е представена друга група, при която лицевата част е плоска, различно оформена, а взиданата част представлява цилиндрична втулка. Тази втулка е куха, орязана допълнително с нож преди изпичането, за да се намали дебелината ѝ. Вътрешността ѝ е опушена, по стените са полепени сажди.

Лицевата повърхност на тази група керамични елементи има различна форма: квадрат плосък,¹⁷ квадрат с полусферична изпъкналост в центъра,¹⁸ трапец,¹⁹ осмоъгълна звезда с изпъкнал кръг в средата.²⁰ Всички са покрити със зелена глеч (обр. 1 о, п, р).

¹¹ Инв. № МИС А 49.

¹² Инв. № МИС А 1658—1661.

¹³ От този вид в Музея за история на София се палят 33 екземпляра — Инв. № МИС А 48, 58, 480, 1009, 1431—1445, 1577, 1643—1645, 1649, 1653—1657, 1662—1663.

¹⁴ Инв. № МИС А 1643, 1644, 1656.

¹⁵ Инв. № МИС А 1662.

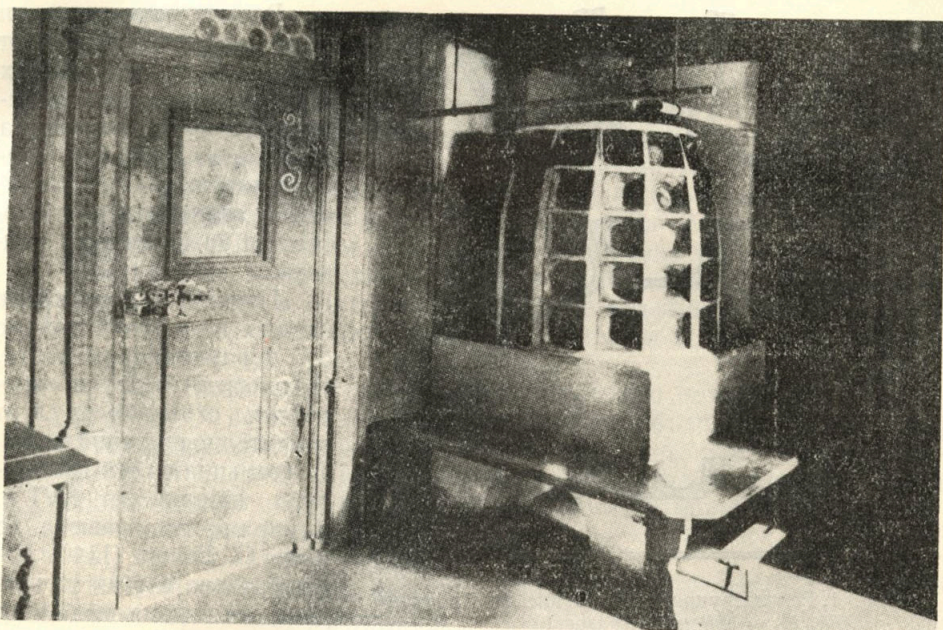
¹⁶ Инв. № МИС А 2555, 2556.

¹⁷ МИС А 71.

¹⁸ МИС А 1646—1647.

¹⁹ МИС А 546.

²⁰ МИС А 1648.



Обр. 3. Зидана печка от Тирол — XVII в. (по Al. Schöpp)

Както се вижда, съществува твърде голямо разнообразие в керамичните елементи за печки. Това разнообразие без съмнение е свързано и с ролята и положението на различните видове керамични елементи в конструкцията и декорацията на зиданата печка. Запазените у нас образци от печки с вградени керамични елементи обаче не позволяват да се обясни положението и мястото на всички видове, посочени тук. Ето няколко характерни примера от съществуващи до днес у нас печки с вградени керамични елементи:

1. Арбанаси, Великотърновско: а) зидана печка в къщата на Кандиларови;²¹ б) зидана печка в къщата на Костанцалиев.²²
2. Копривщица: а) зидана печка в къщата на Старирадеви.²³
3. Зидани печки от Рилския манастир.²⁴
4. Етрополе.²⁵
5. Пловдив: зидана печка в къщата на ул. „Ст. Матанов“²⁶.
6. Самоков: зидана печка в къщата на Образописови.²⁷

²¹ Ст. Георгиева-Стойкова, пос. съч., стр. 185; Г. Бакърджиев, пос. съч., обр. 54.

²² Кратка история на българската архитектура, стр. 148, обр. 142; Г. Бакърджиев, пос. съч., обр. 55.

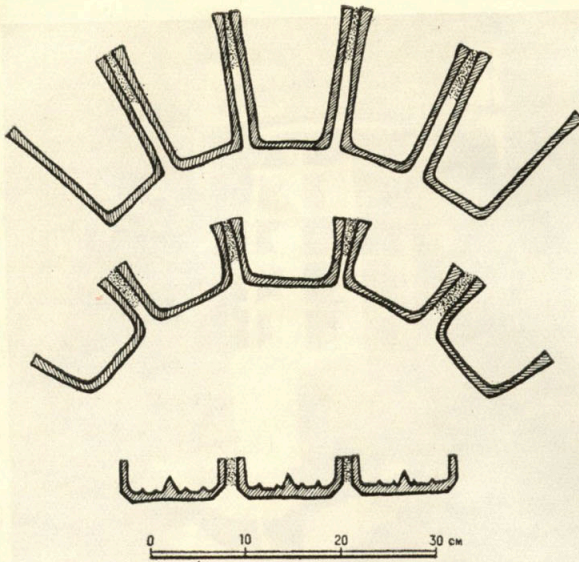
²³ Ст. Георгиева-Стойкова, пос. съч., стр. 183.

²⁴ Ст. Георгиева-Стойкова, пос. съч., стр. 189; Г. Бакърджиев, пос. съч., обр. 58—60.

²⁵ Г. Бакърджиев, пос. съч., обр. 56 и 57.

²⁶ Хр. Пеев, Пловдивската къща през епохата на Възраждането, С., 1960, стр. 277.

²⁷ Ст. Георгиева-Стойкова, пос. съч., стр. 184.



Обр. 4. Реконструирано положение на керамични елементи (разрез)

е запазена изцяло изградена от керамични елементи печка в Тирол (обр. 3).²⁹ В Тюрингия такива печки са правени още през Средновековието.³⁰ През XVI в. в Унгария също били широко разпространени зиданите печки от подобни керамични елементи.³¹ През XVII в. в Украйна се произвеждали кръгли, полукръгли, осмоъгълни, подобни на паници керамични елементи, които се взиждали в глината на печката.³² Още по-рано, в XIV—XV в., такива печки са засвидетелствувани по археологически данни в днешна Чехословакия.³³ В Полша са познати примери от XVII в.³⁴ При някои от тези случаи са употребени керамични елементи, съвсем еднакви с някои от намерените в София видове. Паралелите изясняват как са били монтирани тези от софийските типове, които не откриваме от запазените у нас печки. Вижда се, че по-ранните типове печки в надцокловата си част са почти изцяло изградени от паничкоподобни керамични предмети, долепени непосредствено един до друг и споени с хоросан.

Профилът на керамичния елемент играе съществена роля. Когато неговата стена е наклонена, при долепването на няколко парчета едно до друго в хоризонтален ред се получава дъговидна линия. Така поставени

²⁸ G. Buschan, Die Sitten der Völker .IV. Das deutsche Volk. s. a., стр. 23.

²⁹ A. I. Schöpp, Alte deutsche Bauernstuben, Berlin, 1934, обр. 2.

³⁰ O. Schmolitzky, Thüringer Volkskunst, Weimar, 1950, стр. 65.

³¹ E. Fel, H. Tamás, K. K.-Csilléry, Ungarische Bauernkunst, Budapest, 1958, обр. 194.

³² М. В. Бубенчиков, Народное декоративное искусство Украины, М. 1945, стр. 49.

³³ V. Bugian, Nalezky z Husitského Opevnění Kartonzky v Dolanech u Olomouce. Archeologické rozhledy, r. XII, 1960, стр. 207—208.

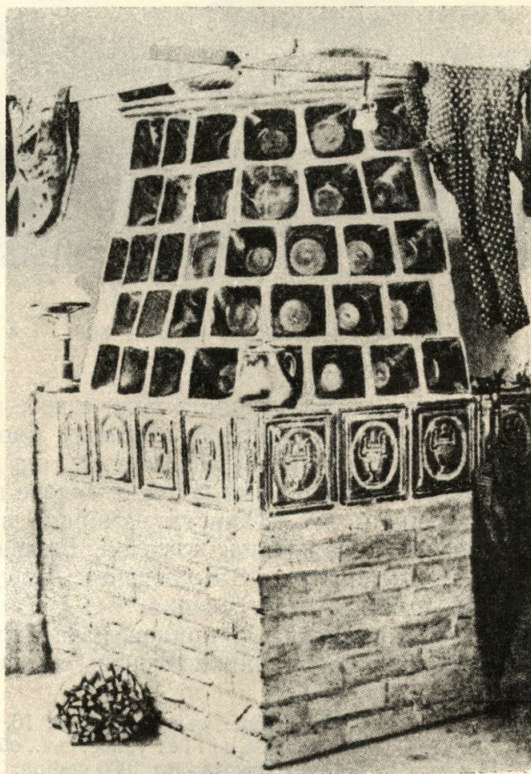
³⁴ F. Kotula, Materiały do Dziejów Garniearstwa z Terenu województwa Rzeszowskiego, Rzeszow, 1956, стр. 8—9 и сл.

Всички тези примери не се датират по-рано от XVIII в. При това при тях намираме керамичните елементи не като основен, а като допълнителен елемент, който заема сравнително малка част от плоскостта на стените на печката.

Печки, конструирани изцяло или почти изцяло от керамични елементи, са запазени в други европейски страни и те са от значително по-ранна епоха. В достъпната ни литература пример от XVI в. намираме на гравюра от Hans G. Beham (1540 г.).²⁸ Изобразена е стая за предене със зидана изцяло от керамични елементи печка. От средата на XVII в.

едни над други в няколко реда, керамичните елементи оформят цилиндър или полуцилиндър. Когато наклонът на стената е слаб или стената е вертикална, получава се плоска стена на печката. Това се подкрепя от данните, които ни дават самите керамични елементи — следите от хорсановата спойка по определени части на предмета, очернените от дим повърхности. Въз основа на тези белези е направен опитът за графична реконструкция на начина на подреждането и спояването на отделните елементи на обр. 4. Съставените от конус и пирамида керамични детайли се допират един до друг само в горния си край, а дълбоката долна част остава свободна. Тя е достъпна за нагорещяване. Така се създава голяма нагривана и излъчваща плоскост и колкото по-дълбоки са отделните елементи, толкова по-голяма е тази плоскост. Това е в същност и основната функция на тази керамика.

Най-дълбоките керамични детайли, които познаваме, са без всякаква украса. Те дори не са покрити с глеч по обрънатата навън повърхност. Това недвусмислено показва, че първоначалното и основно предназначение на тези предмети е именно конструктивно-утилитарно. Впоследствие или едновременно с тях започват да се работят и покрити отвътре със зелена глеч елементи, малко по-плитки, но със същия профил. Най-ранните паралели на нашите керамични елементи и същевременно най-ранните примери в достъпната ни литература са от XIV—XV в.³⁵ Това ни дава основание да допускаме, че печките от този тип от началните векове на епохата на турското владичество са били изградени по същия начин, още повече че запазените у нас печки от XVIII и XIX в. с вградени керамични елементи са вече различни. Трябва да се предполага, че и у нас, и по-специално в София, са били изградени не само печки с полуцилиндрична форма, най-често върху правоъгълен цокъл, но и призматични печки. По техните ъгли са били поставени керамичните полуцилиндри, засвидетелствувани с два екземпляра от София (обр. 1 м, н). Това също потвърждава, че са съ-



Обр. 5. Зидана печка от областта Баутцен — Германия (по G. Buschan)

³⁵ V. Виган, пос. съч., стр. 207—208.



Обр. 6. Зидана печка от Словакия

тивната, но и утилитарната роля е вече напълно отстъпила на декоративната. При керамичните декоративни плочки в втулки нагриваната площ е вече много по-малка, а и достъпът на въздух е сравнително ограничен. В самото изграждане на печката те вече не играят роля, а са по-скоро инкрустирани в нея. Така ги намираме в посочените по-горе примери от Арбанаси, Копривщица, Самоков, Етрополе, Пловдив, Рилския манастир и други от епохата на Възраждането. Също такива печки са градени през XVIII—XIX в. в Югославия.³⁷

Както се вижда от приложената карта (обр. 7), печки, конструирани от конкавни керамични елементи, се срещат в Германия, Чехословакия,

ществуващи изцяло изградени от керамични елементи печки, където дори и ъглите не са били иззиждани с хоросан, а оформени със специално предназначени за целта керамични детайли.

Постепенно гладката глазирана повърхност на керамичния елемент започва да се разнообразява с релефна украса по вътрешността на дъното. Най-простата украса, свързана естествено с формата, е една пъпка в центъра и изпъкнал кръг около нея (обр. 1 ж, з). Съвършено същата украса намираме върху печки от Германия (обр. 5), Словакия (обр. 6), Унгария, Хърватско и др.³⁶ Но сред софийските материали, както видяхме, изобилствуват много по-богато украсените (обр. 1 д, е, и), където вече се явява и по-сложна релефна декорация, и два цвята глеч. Декоративният елемент, изглежда, започва да играе вече по-голяма роля. А когато вместо конкавната форма се появяват керамични елементи с втулки, не само конструк-

³⁶ A. Schörr, пос. съч., стр. 2, 3, 16, 19; O. Schmolitzky, пос. съч., обр. 63; E. Fel, H. Tamás, K. K.-Csilléry, пос. съч., обр. 194; G. Buschan, пос. съч., стр. 393; F. Horvát, *Kultura Hrvata kroz 1000 godina*. Zagreb, 1942, обр. 118; *Art populaire slovaque*, Bratislava, 1953, обр. 11; A. Magyarság Neprájza, I, Budapest, 1941, обр. XXVIII.

³⁷ J. Horvát, пос. съч., стр. 103, 116, 118; J. Krunić, *Nova Varoš*, Зборник заштите споменика културе, Београд, VIII, 1957, стр. 95—107; J. Krunić, *Smeštaj, razvoj oblika i osnove Bitoljske kuće pri koncu turske vladavine*, Београд, 1957, стр. 14.



Обр. 7. Карта на разпространението на разгледания вид пещки

Унгария, Югославия, Украинска ССР, Полша, Латвия и др. Тази традиция се задържа навсякъде през XVIII и XIX в.³⁸ Успоредно с тях в някои от тези страни добива голямо разпространение печката с плоски кахли, понякога много богато и разнообразно декорирани, така че тези елементи се превръщат в истински произведения на приложното изкуство с твърде сложни композиции.³⁹ От този вид печки от плоски декорирани кахли до Освобождението у нас не са известни. В единия и в другия случай обаче зиданата от керамични елементи печка е един европейски тип. Ние не я намираме в интериора на турската ориенталска къща.⁴⁰ Много разпространен начин за отопляване на ориенталския дом е и чрез мангали.

Къде е създаден прототипът на този вид керамична зидана домашна отоплителна печка, в случая за нас не е от особено значение. Нямаме основание да смятаме, че това е станало по нашите земи. Но след проникването по един или друг начин на този вид печка у нас, той е намерил добра почва в една страна с богати традиции в производството на битова, строителна и архитектурно-декоративна керамика, при това с климатични условия, които изискват осигуряването на отопление на жилището.

Това явление в бита на населението у нас е особено интересно. При това ние го установяваме в епоха, за която обикновено се приема, че както материалната, така и художествената култура търпят преди всичко ориенталското външно влияние. Постепенното натрупване на конкретно изучени факти обаче показва друго. В XV—XVI в. във формите на битовата култура се констатира общо европейски елементи.⁴¹ Това са предимно елементи на градската култура. Те показват, че наред с развитието на местните традиции, наред с безспорните ориенталски влияния, много улеснени от положението на страната ни — под турско владичество, — се развива и един процес на приобщаване към общоевропейски черти на културата. Този процес се е развивал въпреки много по-особената обстановка в завладените от турците европейски страни. Градиво за изясняване на този процес ще се натрупва постепенно с изучаване на различни страни и прояви на битовата материална и художествена култура. Такова градиво представява и разгледаният тук материал.

³⁸ G. B u s c h a n, пос. съч., стр. 23, 393, 403; Art populaire slovaque, 1953, обр. 11; K. K п а в а, L'udovy dom Liptova. Pamiatky a muzea Bratislava, r. IX, 1960, ч. 4, стр. 183—184; S c h m o l i t z k y, пос. съч., стр. 65, обр. 63; Latvju raksti, III, Riga, s. a., обр. VII, 63; S. K u b e, Bergmanisches Familienleben in Generebildern des 19 Jahrhunderts, Deutsches Jahrbuch für Volkskunde, Bd. 4, T. II, 1958, стр. 327—365.

³⁹ Вж. напр. A. S c h ö p p, пос. съч., обр. 7, 8, 13, 14, 34, 41, 42, 47, 48, 53; F. T u r z o, Z Výskumu ľudovej architektúry v Turci, Sbornik Slovenskeho Narodného múzea, Bratislava, LV, 1961, стр. 119—123; N. D u n ä g e, Colectia de cahle a muzeului etnografic al Transilvaniei din Cluj, Anuarul muzeului etnografic al Transilvaniei, pe anii 1957 și 1958, Cluj, 1958, стр. 157—179; T. P а р а h a g i, Images d'ethnographie Roumaine, I București, 1928, стр. 45; Румынское народное искусство, Бухарест, 1955; М. В. Б а б е н ч и к о в, Народное декоративное искусство Украины, М., 1945, стр. 49; H. L a n d s f e l d, Lidové hrdčství a dzbánkčství, Praha, 1950, обр. 48, 49; Slovenska Vlastiveda, II, Bratislava, 1943, стр. 153, 154, обр. XVII; K. M а т е й к о, Народна керамика західних областей Української РСР, XIX—XX ст., Київ, 1959, стр. 18—20, обр. III, XVII, XVIII, XXVII; A M a g y a r s á g N e p r a j z a, I, 1941, стр. 150, 156, 198; Art populaire slovaque, обр. 40.

⁴⁰ C. A r s e n, L'Art Turc depuis son origine jusqu'à nos jours, Istanbul, 1939, passim. Единственият пример с вградени вдълбани керамични панички произхожда от Румелия — стр. 97, обр. 188 А.

⁴¹ М. С т а н ч е в а, Към изучаването на градската материална култура и бит в София през епохата на турското владичество, ИЕИМ, IX, 1966, стр. 271—279; М. С т а н ч е в а, Флорентинска майолика от XV в., намерена в София, ИИИИ, V, 1962, стр. 161—166.

ОБ ИЗРАЗЦОВОЙ ДОМАШНЕЙ ПЕЧИ В БОЛГАРИИ В ЭПОХУ ТУРЕЦКОГО ВЛАДЫЧЕСТВА

М. Станчева и К. Крыстанова

(РЕЗЮМЕ)

Основой предлагаемого исследования служит керамический материал, не раз обнаруживавшийся при археологических раскопках в Софии и служивший для отоплительных печей в домашнем обиходе. По классификации материалов, находящихся в фонде Исторического музея в Софии, можно выделить несколько типов. Большая часть этих предметов конусообразной формы, завершающейся пирамидой, с известными различиями в размерах; у другой группы узор с круглым основанием, из которого непосредственно выходят отвесные стенки. Предметы обеих групп изготовлялись на гончарном кругу, причем большая часть их покрыта с внутренней стороны зеленой или желто-коричневой глазурью. У большей части керамических элементов второй группы на дне имеется рельефная узорчатость, состоящей главным образом из выпуклого круга с остоконечным пупырышком посередине, причем в некоторых случаях пространство, заключенное между пупырышком и окружностью, оформлено в виде рельефной розетки. Несколько экземпляров являются представителями еще одной группы, лицевая часть которой плоская в виде квадрата, трапеции, звезды, тогда как вмурованная часть представляет собой цилиндрическую втулку.

На сохранившихся еще изразцовых печах в Арбанасси, Копривштице, Самокове, Рильском монастыре и других местах и относящихся к XVIII в., керамическими элементами занята лишь сравнительно небольшая часть поверхности печей. При сравнении с некоторыми другими странами Европы — Германией, Венгрией, Украиной, Чехословакией, Польшей и т. д., — где еще сохранились старинные печи, выложенные целиком из изразцов и относящиеся к более ранней эпохе — XVI в., — становится возможным уяснить себе, как укладывались изразцы вышеописанных софийских типов. Следы нагара с внутренней стороны найденных в Софии предметов и остатки известкового раствора, а главным образом форма предметов и графическая реконструкция их укладывания на месте дают основание допустить, что в первые века турецкого владычества в Болгарии тоже устраивались печи полуцилиндрической и призматической формы из изразцов вогнутой формы. Отсутствие сведений о наличии подобных отоплительных приспособлений в турецких домах является подтверждением основной проводимой в статье идеи, что в бытовой культуре городов в Болгарии в XV — XVI вв. зародился процесс приобщения к общеевропейской культуре, который развивался наряду с местными традициями и вместе с тем неоспоримыми восточными влияниями.

LE POÈLE EN MAÇONNERIE DANS LES TERRES BULGARES PENDANT LA DOMINATION TURQUE

M. Stančeva et K. Krăstanova

(RÉSUMÉ)

L'étude s'appuie sur un matériel céramique découvert fréquemment au cours des fouilles archéologiques effectuées à Sofia et utilisé à la construction de poêles de chauffage domestiques. La classification des matériaux, enregistrés dans le fonds du Musée historique de Sofia, met en évidence plusieurs types. La plupart des objets, céramiques examinés ont une forme conique terminant en pyramide, de dimensions différentes. Un autre groupe d'objets ont un fond arrondi, les parois supérieures étant verticales. Les objets des deux groupes sont travaillés au tour de potier et revêtus à l'intérieur d'une couche de vernis vert et jaunâtre. La majorité des objets céramiques du second groupe ont à leur fond une décoration en relief dont les éléments fondamentaux représentent un cercle saillant et un bouton pointu au centre, tandis que l'espace dans certains d'entre eux, compris entre le cercle et le bouton, forme une rosette en relief. Quelques exemplaires forment un autre groupe dont la face est plate, en forme de carré, trapèze, d'étoile, tandis que la partie encastrée représente un tube cylindrique.

Dans les modèles de poêle en maçonnerie conservés, d'Arbanasi, Koprivštica, Samokov, du Monastère de Rila et autres, datés du XVIII^e s., les éléments céramiques occupent une partie relativement réduite de la surface du poêle. A l'aide de parallèles de certains pays européens — Allemagne, Hongrie, Ukraine, Tchécoslovaquie, Pologne et autres, où sont conservés des poêles construits entièrement d'éléments céramiques d'une époque relativement plus ancienne — XVI^e s., on établit le montage des poêles du type de Sofia. Les traces de fumée sur le côté extérieur des objets trouvés à Sofia et celles de mortier et surtout la forme des objets mêmes et la restitution graphique de leur disposition, nous autorisent à admettre qu'au cours des premiers siècles de domination turque on a construit des poêles de forme semi-cylindrique et prismatique avec des éléments céramiques concaves. Le manque de données attestant l'existence de tels appareils de chauffage dans la maison turque est à l'appui de l'idée fondamentale développée dans le présent article, à savoir l'ébauche dans la vie culturelle urbaine en Bulgarie aux XV—XVI^e ss. d'un processus d'adhésion à la culture européenne qui se développait parallèlement aux traditions locales et aux influences orientales indiscutables.