

ДВОРЦИТЕ НА СРЕДЕЦ

1700)
Година
Българска
Вържова

Археологическите паметници на един град стигат до нас като безлюдни руини. Хората, които са ги обитавали, когато те са се издигали до покрив, завършвали своя жизнен път много преди самите сгради. Понякога един строеж е просъществувал през цяла историческа епоха. Но има случаи, когато епохи и население на един град се сменяли, а отделни негови сгради издържали изпитанията на времето, преминавали от столетие в столетие.

София, чието археологическо наследство е претърпяло тежките удари на историята, е успяла да съхрани на повърхността си двете най-добре запазени късноантични сгради в цялата ни богата на старини земя — ротондата „Св. Георги“ от IV век и базиликата „Св. София“ от VI век.

Но те и двете са свързани с култовите нужди на града и през Средновековието. От гражданските постройки не е оцеляла нито една.

А София и в миналото е имала сложен и разнороден градски живот, обслужван от най-различни постройки: административни, търговски, складови, жилищни...

Къде в българския Средец са живели неговите управители, които са отговаряли за този важен административен, военен, икономически и културен център на средновековна България? Къде е бил домът, в който е живял Самуиловият брат Арон, а две и половина столетия по-късно — севастократор Калоян и съпругата му Десислава?

Никакво писмено указание не е стигнало до нас за мястото на двореца. Може ли археологическото изследване да помогне, за да се идентифицира тази сграда сред проучваното досега в центъра на София?

Така поставен, въпросът прилича на трудна за решаване задача. И все пак археологията трябва да търси не само материално оцелялото, но и онова негово съдържание, което изглежда неуловимо за нас.

И както при всяка задача, трябва да се изходи от известното, да се съпоставят факти и съображения, да се изгради хипотезата, и да се доведе тя (ако е възможно), до аргументирано предположение.

Къде, наистина, в този град са били дворците на българските феодали? Достигналият до нас дворец — сега сграда на Етнографския музей и Националната художествена галерия — е свързан назад във времето не със свои, а с чужди управители. Сегашната сграда е преустроеният и разширен бейски конак, в който се е настанил след определянето му за български княз Александър Батемберг. Самият конак е строен през Възраждането и е бил за времето най-голямата и модерна сграда на София. За българския народ, обаче, тази сграда ще остане завинаги свързана не с бея, а с Васил Левски, който в нея е съден и в нея е произнесъл в отговор на съдийските въпроси своето революционно верую.

Преди построяването на новия конак на негово място имало друг, който бил унищожен от пожар. От тази по-стара епоха е останала само джамията на конака, наречена Челеби джамия — Господарска джамия. Тя личи и на първите снимки след Освобождението: до конака, който се ремонтира за княз Батемберг. Разрушена е по това време.

Челеби джамия и конакът, за който била построена, са съществували още в XVI век. Може да се предполага, че те са строени или тогава, или в края на XV век, когато София била седалище на румелийския бейлербей, на когото са били подчинени почти всички европейски владения на Турция, означавани с името Румили.

Преди завладяването на София от турците мястото на конака е попадало в югозападния край на некропола около църквата „Св. София“ и е останало извън крепостната стена — на изток от нея.

А седалището на българския управител на Средец през времето на Първото и Второто българско царство безспорно е било вътре в здраво укрепения град. Неговата площ е добре известна и съвсем не е голяма. Въпреки че тя е останала под центъра на съвременна София и не е изследвана така, както се разкопава археологически обект на полето, натрупаните преди години археологически данни и резултатите от археологическите проучвания в центъра



Мозайки от късноантичните сгради, които сега се намират под зданието на „Корекон“

през последния четвърт век дават представа за характера на сградите.

Така, след като се отхвърли възможността да се намери следа за резиденцията на българските боляри по тази на турските управители, трябва да се потърси сред средновековните, български археологически паметници строеж, който може да е служил за тази цел. Но и сред тях нито един не отговаря на представите за болярско жилище.

Последната възможност беше да се търси сред онези сгради, които са строени през античността, но са използвани и след превземането на Сердика от българите — през Първото и Второ българско царство.

Разбира се, в практиката на археологията в София задачите не се решават така, а съобразно възможностите, които строителството в центъра на София предоставя.

Едно от най-интересните открития за живота на Средец започна със строежа на хотел „Рила“. На мястото му се откри баня. Тя се състоеше от просторно преддверие, едно осмоъгълно помещение с разположени около него съвсем малки басейни и горещо помещение за загреване. В пода на преддверието беше изидана вана за един човек. Мраморните ѝ облицовки са били сменявани и поправяни на няколко пъти. Под тях минаваха тръби за затопляне на стените на ваната с горещ въздух.



Малките размери на тази баня ясно показваха, че тя не е обществена. Обществената баня на Сердика се намирала до минералния извор, където е и сега. От друга страна, банята под хотел „Рила“ бе твърде луксозно устроена и явно не е била използвана от обикновен гаржданин. На запад от нея, към днешната улица „Цар Калоян“ имаше два реда еднородни неголеми помещения, разположени около вътрешен коридор — може би помещения за слуги и стража?

Разкопките под хотела разкриха и още един много важен факт. Тази баня е била използвана и през Средновековието, в българско време. Но с известни поправки. Тези поправки са й придавали по-суров вид. Хубавите многоцветни мозайки на подовите, които навярно са се изтрили и изронили, били покрити с големи каменни плочи. Тъкмо на тези плочи една монета от X век показваше, че в този златен български век, преди България да бъде победена от Византия, банята е била използвана. Друго неизменно и сигурно свидетелство бяха българските керамични съдчета от същото време.

Картината се изясни много повече след разкопките на строежа за административна сграда на „Корекон“, също на улица „Цар Калоян“. Тук се откри жилището, което е обслужвала банята. За гъсто застроената Сердика, която използвала пестеливо площите вътре в крепостната стена, това бе твърде голяма сграда. Около правоъгълен вътрешен двор с колонада са разположени различни по форма помещения. Някои части на сградата са били двуетажни.

Просторни стаи за живеене бяха разположени на северната страна с изглед на юг, към двора. Те имаха под подовите си хипокаустна инсталация за въздушно отпление. На изток — свързващи коридори с красиви мозайчни подове, зад тях няколко домакински отделения. На южната страна, в една редица се откриха два кръгли помещения и едно осмоъгълно между тях, свързани помежду си с отвори и също отпленени. Подовите им са имали също многоцветни мозайки. Една от тях беше доста запазена. Растителни и геометрични мотиви са ограждали централното кръгло поле, в което сигурно е била разположена фигурална композиция.

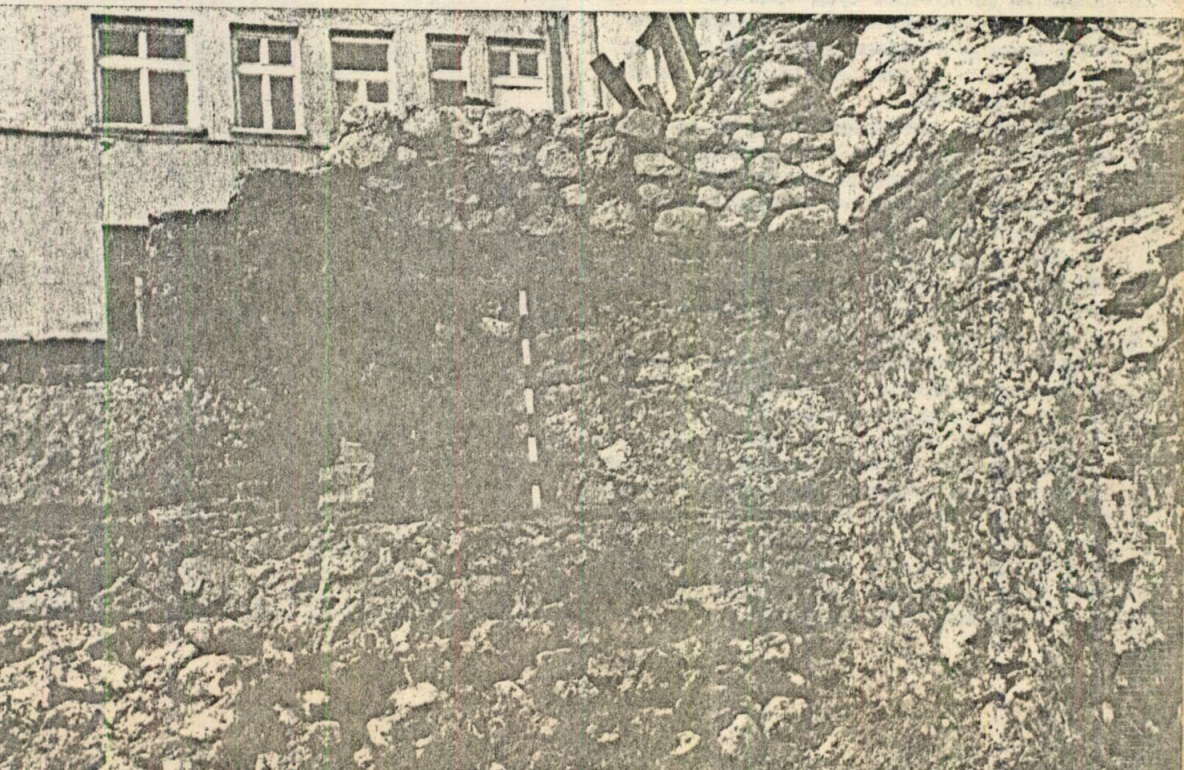
Строежи от следосвобожденска София бяха засегнали твърде тежко останките от това богато жилище, а по време на бомбардировките през пролетта на 1944 година една бомба се бе забила точно в двора на античната сграда, където сигурно е имало мраморен басейн. Останките на разкошния жилищен ансамбъл от IV век висяха сякаш във времето — между епохата, която ги бе създала и нашите строителни нивели и носеха в себе си още много история.

Защото една сграда често живее след времето и след хората, които са я създали. . .

Четвърто столетие. Време, в което Сердика е любимият град на император Константин Велики. Негов роден град е близкият Наисус.

Фрагменти от предполагаемия дворец на средновековния Средец

Севастократор Калоян





сега Ниш, но Сердика е мястото, което той нарича „моят Рим“. И въпреки че избира за столица на Източната римска империя Бизантион, който ще се нарече скоро на неговото име Константинопол, императорът всяка година пребивава дълги месеци в Сердика. Близки му са тази земя и нейния климат, този град под планината. Тук Константин подписва много от своите едикти и по техните дати се установяват престоите му в Сердика.

Според обичая на епохата императорите да преустройват по свой вкус някой квартал в своите предпочитани градове, и Константин навярно е пригледил за свои нужди един участък от Сердика. Голям избор на свободни места не е имало. Терните заемали обширна площ около минералния извор. Форумът бил обиколен от обществени сгради. На запад и на юг от него имало цяла редица базилики, съдилища, седалища на магистрати, места за обществени срещи. Най-хигиеничната част на града, най-висока и добре водоснабдена с витовски води била югоизточната част на оградената с крепостна стена площ.

И наистина, тъкмо в тази част на Сердика се откриват цяла група сгради, които са от едно и също време и сякаш са свързани с една архитектурна концепция. Богато строеното жилище има октогонални и кръгли помещения, банята към него е с централно октогонално помещение, на север има сграда с две кръгли помещения, а след нея — друга, с октогонален център. Най-сетне, към тази група по време и стил спада и ротондата „Св. Георги“. Строени може би последователно, тези сгради са без съмнение единно замислени. Тъй като във времето, когато са създадени, Сердика е тясно свързана с Константин Велики, спокойно можем да наречем целия квартал „Константинов“.

От цялото му великолепие над земята се е запазила ротондата, превърната през IV век в църква и наречена „Св. Георги“. Археолозите разкопаха и запазиха източно от нея сградата с октогона, която също е била превърната в църква. Банята под хотел „Рила“ за съжаление не бе запазена, но от жилищната част на Константиновата резиденция в подземна зала на сградата за „Корекон“ са запазени някои помещения с мозайки.

Известно е, че българският Средец усвоява и използва много от завареното късноантично наследство. Въпреки че българите все още са били езичници при завладяването на Сердика (809 година), те не разрушили нито църквата „Св. Георги“, нито гробничната базилика „Св. София“.

Логично е да се приеме, че както крепостната стена била приета като ценно наследство, така са били оценени и други строежи в града. Новият управител на българския Средец без

съмнение се е заселил в най-представителната градска резиденция — някогашния Константинов дом. Може би в този дом е пребивавал и Самуиловият брат Арон, навярно тук е отседнал и самият Самуил.

Средец разцъфтява особено през Втората българска държава. Тук кипи оживлението на голямо международно търговско средище. Отук се ръководи животът в голяма област на страната. Управителят на Средец бил виден човек в държавата, приближен до Търновския двор. Не е случайно, че през средата на XIII век той е севастократор Калоян — братовчед на царя.

Името му е свързано с един образ в Бояна и със самото дело — Боянската църква. И нито следа повече не е дошла в писмените извори. Затова пък името му ще да е повтаряно от гражданите, и то с добро. Иначе забравата би го погълнала бързо.

Цели пет столетия на османско владичество един квартал в София се нарича Калоянова нахала. А наоколо — все турски названия. Неправилно изтъквано от първите общински дейци в София след Освобождението, това име се прехвърля на една улица в този квартал, но тя вече е наречена „Цар Калоян“.

Ето следата! В тази Калоянова нахала са били дворците на севастократора. Отново данни на археологията: късноантичната резиденция, която смятаме за Константинова, е използвана, както и банята, по българско време. Именно през Второто българско царство тук се правят някои преустройства с типичен за епохата декоративен градеж. А в тези пластове, за потвърждение на датировката, се открива красива сграфито-(гравирана) керамика от същото време.

И така, старата резиденция живее през XIII век. Логично е да се предположи, че я е обитавал самият севастократор. Но тук се прибавя още един, и то много силен аргумент. Непосредствено до сградата през Средновековието е изградена малка църквичка, посветена на Николай Мирликийски. Това е същият светец, комуто севастократор Калоян посвещава Боянската църква. Навярно, според обичая на епохата, той е неговият покровител. Но наличието на църква с името на този светец, непосредствено долепена до античното и средновековно богато жилище в София, не говори ли, че това е Калояновият дом? Достатъчно славен и известен, за да остави името си на квартала за цели шест века след Калояновия тринадесети век. . .

Дворците на Средец са били тук, в сърцето на града, в традиционното дворцово място. Нашето време трябва да върне на това място и панетта, и името.

Магдалина Станчева